

**UCHWAŁA NR/.../2019
Rady Miejskiej w Rogoźnie
z dnia września 2019 r.**

**w sprawie zaopiniowania projektu zarządzenia Regionalnego Dyrektora Ochrony Środowiska
w Poznaniu w sprawie ustanowienia planu ochrony dla rezerwatu przyrody "PROMENADA"**

Na podstawie art. 18 ust. 2 pkt 15 i art. 89 ustawy z dnia 8 marca 1990 r. o samorządzie gminnym (t.j. Dz. U. z 2019r., poz. 506 z późn. zm.) oraz art. 19 ust. 2 ustawy z dnia 16 kwietnia 2004 r. o ochronie przyrody (t.j. Dz.U. z 2018. poz. 1614 z późn. zm.)

§ 1. Opiniuje się pozytywnie projekt planu ochrony dla rezerwatu przyrody "PROMENADA", przesłany pismem Regionalnego Dyrektora Ochrony Środowiska w Poznaniu znak WPN-III.6202.3.2018.WR dnia 19.02.2019 r. Treść projektu planu ochrony stanowi załącznik do niniejszej uchwały.

§ 2. Wykonanie uchwały powierza się Burmistrzowi Rogoźna.

§ 3. Uchwała wchodzi w życie z dniem podjęcia.

Radca prawny
Nr wpisu: PZ-2682/09
Piotr Płoszczyca

**Uzasadnienie do UCHWAŁY NR/.../2019
Rady Miejskiej w Rogoźnie
z dnia września 2019 r.**

w sprawie zaopiniowania projektu zarządzenia Regionalnego Dyrektora Ochrony Środowiska w Poznaniu w sprawie ustanowienia planu ochrony dla rezerwatu przyrody "PROMENADA"

Zgodnie z art. 19 ust. 2 ustawy z dnia 16 kwietnia 2004 r. o ochronie przyrody (t.j. Dz.U. z 2018. poz. 1614 z późn. zm.) Projekt planu ochrony, o którym mowa w ust. 1 pkt 1 i 2, wymaga zaopiniowania przez właściwe miejscowo rady gmin. W związku z powyższym podjęcie niniejszej uchwały jest w pełni uzasadnione.

**SŁUŻBA MIEJSKIM
KIEROWNIK WYDZIAŁU
Organizacyjnego i Spraw Obywatelskich**

mar Marek Jagoda





REGIONALNA DYREKCJA OCHRONY ŚRODOWISKA W POZNANIU

WPN-III.6202.3.2018.WR

Poznań, 19 lutego 2019 r.

URZĄD MIEJSKI
W ROGOŹNIE
KANDELABIA

Data
wpł. 21-02-2019

L.Dz. 2970

Ilość ark. 10... Podpis

313 R - 22
2

Rada Miejska w Rogoźnie
Nowa 2
64-610 Rogoźno

Na podstawie art. 19 ust. 2 ustawy z dnia 16 kwietnia 2004 r. o ochronie przyrody (Dz.U. z 2018 r. poz. 1614 ze zm.) zwracam się z prośbą o ponowne zaopiniowanie projektu zarządzenia Regionalnego Dyrektora Ochrony Środowiska w Poznaniu w sprawie ustanowienia planu ochrony dla rezerwatu przyrody „Promenada”. W stosunku do projektu zaopiniowanego uchwałą nr LXIV/562/2018 Rady Miejskiej w Rogoźnie z dnia 30 maja 2018 r. projekt został nieznacznie zmieniony.

Jednocześnie zwracam się z prośbą o przekazanie informacji o rozstrzygnięciu w przedmiotowej sprawie.

[Handwritten signature]

Otrzymują:

1. Adresat
2. aa.

Załączniki:

1. Projekt planu ochrony dla rezerwatu przyrody „Promenada”.



Spełniamy wymagania EMAS – zarządzamy urzędem efektywnie, oszczędnie i prośrodowiskowo

ul. Jana Henryka Dąbrowskiego 79, 60-529 Poznań, tel. 61 639 64 00, faks 61 639 64 47,
sekretariat.poznan@rdos.gov.pl, www.poznan.rdos.gov.pl



REGIONALNY DYREKTOR
OCHRONY ŚRODOWISKA
w Poznaniu

projekt z 18 lutego 2019 r.

ZARZĄDZENIE

REGIONALNEGO DYREKTORA OCHRONY ŚRODOWISKA W POZNANIU

z dnia

w sprawie ustanowienia planu ochrony dla rezerwatu przyrody „Promenada”

Na podstawie art. 19 ust. 6 ustawy z dnia 16 kwietnia 2004 r. o ochronie przyrody (Dz. U. z 2018 r. poz. 1614, 2244 i 2340) zarządza się, co następuje:

§ 1. Ustanawia się plan ochrony dla rezerwatu przyrody „Promenada”, zwanego dalej rezerwatem.

§ 2.1. Celem ochrony przyrody w rezerwacie jest zachowanie grądu kokoryczowego oraz naturalnych procesów związanych z jego dynamiką.

2. Przyrodniczymi i społecznymi uwarunkowaniami realizacji celu, o którym mowa w ust. 1, są:

- 1) dominacja wśród leśnej roślinności rezerwatu płatów grądu środkowoeuropejskiego w podzespole kokoryczowym *Galio sylvatici-Carpinetum corydaletosum*;
- 2) występowanie w rezerwacie płatów siedlisk przyrodniczych 9170 Grąd środkowoeuropejski i subkontynentalny (*Galio-Carpinetum*, *Tilio-Carpinetum*) oraz 91E0 Łęgi wierzbowe, topolowe, olszowe i jesionowe (*Salicetum albo-fragilis*, *Populetum albae*, *Alnenion glutinoso-incanae*) i olsy źródliskowe;
- 3) położenie rezerwatu w obrębie obszarów Natura 2000 Dolina Wełny PLH300043 i Puszcza Notecka PLB300015;
- 4) położenie rezerwatu w całości na gruntach stanowiących własność Skarbu Państwa administrowanych przez Państwowe Gospodarstwo Leśne Lasy Państwowe Nadleśnictwo Oborniki.

§ 3. Identyfikację oraz określenie sposobów eliminacji lub ograniczania istniejących i potencjalnych zagrożeń wewnętrznych i zewnętrznych oraz ich skutków zawiera załącznik nr 1.

§ 4. Obszar rezerwatu objęty jest ochroną ścisłą.

§ 5. Działania ochronne na obszarze ochrony ścisłej z podaniem ich rodzaju, zakresu i lokalizacji określa załącznik nr 2.

§ 6. Wprowadza się następujące ustalenie do studium uwarunkowań i kierunków zagospodarowania przestrzennego gminy Rogoźno, miejscowych planów zagospodarowania

przestrzennego oraz planu zagospodarowania przestrzennego województwa wielkopolskiego, dotyczące eliminacji lub ograniczenia zagrożeń wewnętrznych i zewnętrznych: niezmiennianie obecnego przeznaczenia działek ewidencyjnych nr 545/19, 595/2 i 600/1, z wyjątkiem przeznaczenia na grunty leśne lub użytki ekologiczne.

§ 7. Opis granic części obszaru Natura 2000 Dolina Wełny PLH300043 pokrywającej się z rezerwatem zawiera załącznik nr 3.

§ 8.1. Mapę obszaru Natura 2000 Dolina Wełny PLH300043 ze wskazaniem części pokrywającej się z rezerwatem przedstawia załącznik nr 4.

2. Mapę części obszaru Natura 2000 Dolina Wełny PLH300043 pokrywającej się z rezerwatem przedstawia załącznik nr 5.

§ 9. Identyfikację istniejących i potencjalnych zagrożeń dla zachowania właściwego stanu ochrony siedlisk przyrodniczych będących przedmiotami ochrony na obszarze Natura 2000 Dolina Wełny PLH300043 w części pokrywającej się z rezerwatem zawiera załącznik nr 6.

§ 10. Cele działań ochronnych dla obszaru Natura 2000 Dolina Wełny PLH300043 w części pokrywającej się z rezerwatem określa załącznik nr 7.

§ 11. Działania ochronne ze wskazaniem podmiotów odpowiedzialnych za ich wykonanie i obszarów ich wdrażania dla obszaru Natura 2000 Dolina Wełny PLH300043 w części pokrywającej się z rezerwatem określa załącznik nr 8.

§ 12. Zarządzenie wchodzi w życie po upływie 14 dni od dnia ogłoszenia.

GŁÓWNY SPECJALISTA
Koordynator Regionalny

Wojciech Makowski
10 2 2019

KIEROWNIK
Oddziału Planów i Projektów
Przyrodniczych

Maciej Szajda
19 III 2019

projekt z 18 lutego 2019 r.

Załączniki do zarządzenia
Regionalnego Dyrektora Ochrony
Środowiska w Poznaniu
z dnia

Załącznik nr 1

Identyfikacja oraz określenie sposobów eliminacji lub ograniczania istniejących
i potencjalnych zagrożeń wewnętrznych i zewnętrznych oraz ich skutków

		Zagrożenia	Sposoby eliminacji lub ograniczania
Wewnętrzne	Istniejące	Występowanie w runie niecierpka drobnokwiatowego <i>Impatiens parviflora</i>	Nie przewiduje się
	Potencjalne	Antropopresja — penetracja terenu rezerwatu przez ludzi	Informowanie społeczności lokalnej oraz władz samorządowych o ustanowieniu planu ochrony oraz objęciu rezerwatu ochroną ścisłą
Zewnętrzne	Istniejące	Brak	—
	Potencjalne	Zmiana przeznaczenia gruntów sąsiadujących z rezerwatem od strony zachodniej	Niezmienianie obecnego przeznaczenia z wyjątkiem przeznaczenia na grunty leśne lub użytki ekologiczne

Działania ochronne na obszarach ochrony ścisłej i czynnej z podaniem ich rodzaju, zakresu i lokalizacji

Lp.	Rodzaj działań ochronnych	Zakres działań ochronnych	Lokalizacja działań ochronnych
1.	Monitoring grądu środkowoeuropejskiego <i>Galio sylvatica-Carpinetum</i>	Wykonanie 4 zdjęć fitosocjologicznych w płatach grądu środkowoeuropejskiego <i>Galio sylvatici-Carpinetum</i> . Pierwsza ocena w pierwszych dwóch latach obowiązywania planu ochrony, następnie w piątym, ósmym i jedenastym, czternastym, siedemnastym i dwudziestym roku obowiązywania planu ochrony	Wydz. 111o (1 zdjęcie fitosocjologiczne) i 111n (3 zdjęcia fitosocjologiczne), leśnictwo Wełna, Nadleśnictwo Oborniki

Numerację wydziałów leśnych podano za planem urządzenia lasu dla Nadleśnictwa Oborniki na lata 2012—2021 zatwierdzonym decyzją Ministra Środowiska DLP-lpn-611-2/2366/13/JŁ z 18 stycznia 2013 r.

Opis granic części obszaru Natura 2000 Dolina Wełny PLH300043 pokrywającej się
z rezerwatem

Nr	X	Y	Uwagi
1.	542 174,16	359 435,32	Część 1*
2.	542 209,89	359 403,79	Część 1
3.	542 209,76	359 401,36	Część 1
4.	542 211,37	359 399,84	Część 1
5.	542 208,97	359 367,49	Część 1
6.	542 208,89	359 366,49	Część 1
7.	542 208,71	359 364,10	Część 1
8.	542 265,54	359 329,60	Część 1
9.	542 293,10	359 330,85	Część 1
10.	542 317,08	359 334,16	Część 1
11.	542 417,90	359 344,13	Część 1
12.	542 464,76	359 350,43	Część 1
13.	542 492,64	359 346,48	Część 1
14.	542 611,14	359 381,87	Część 1
15.	542 642,27	359 394,57	Część 1
16.	542 704,82	359 420,08	Część 1
17.	542 803,82	359 463,20	Część 1
18.	542 812,32	359 493,46	Część 1
19.	542 806,81	359 499,16	Część 1
20.	542 799,74	359 506,49	Część 1
21.	542 762,01	359 500,46	Część 1
22.	542 738,82	359 490,63	Część 1
23.	542 697,44	359 481,81	Część 1
24.	542 662,31	359 487,04	Część 1
25.	542 654,14	359 483,96	Część 1
26.	542 636,17	359 477,22	Część 1
27.	542 620,69	359 465,29	Część 1
28.	542 597,99	359 455,68	Część 1
29.	542 570,52	359 445,49	Część 1
30.	542 552,47	359 443,14	Część 1
31.	542 495,81	359 442,18	Część 1
32.	542 450,32	359 445,79	Część 1
33.	542 425,20	359 436,00	Część 1
34.	542 381,20	359 405,92	Część 1
35.	542 326,73	359 373,58	Część 1
36.	542 308,49	359 371,38	Część 1
37.	542 278,46	359 379,34	Część 1
38.	542 236,23	359 394,60	Część 1
39.	542 207,47	359 414,00	Część 1

40.	542 181,22	359 439,22	Część 1
41.	542 162,62	359 460,60	Część 1
42.	542 147,18	359 488,79	Część 1
43.	542 146,33	359 472,96	Część 1
44.	542 162,25	359 447,06	Część 1
45.	542 174,16	359 435,32	Część 1
46.	542 734,25	359 533,19	Część 2*
47.	542 718,67	359 519,74	Część 2
48.	542 703,00	359 504,39	Część 2
49.	542 689,83	359 496,41	Część 2
50.	542 684,63	359 494,68	Część 2
51.	542 700,33	359 491,52	Część 2
52.	542 727,87	359 498,82	Część 2
53.	542 747,57	359 538,70	Część 2
54.	542 734,25	359 533,19	Część 2

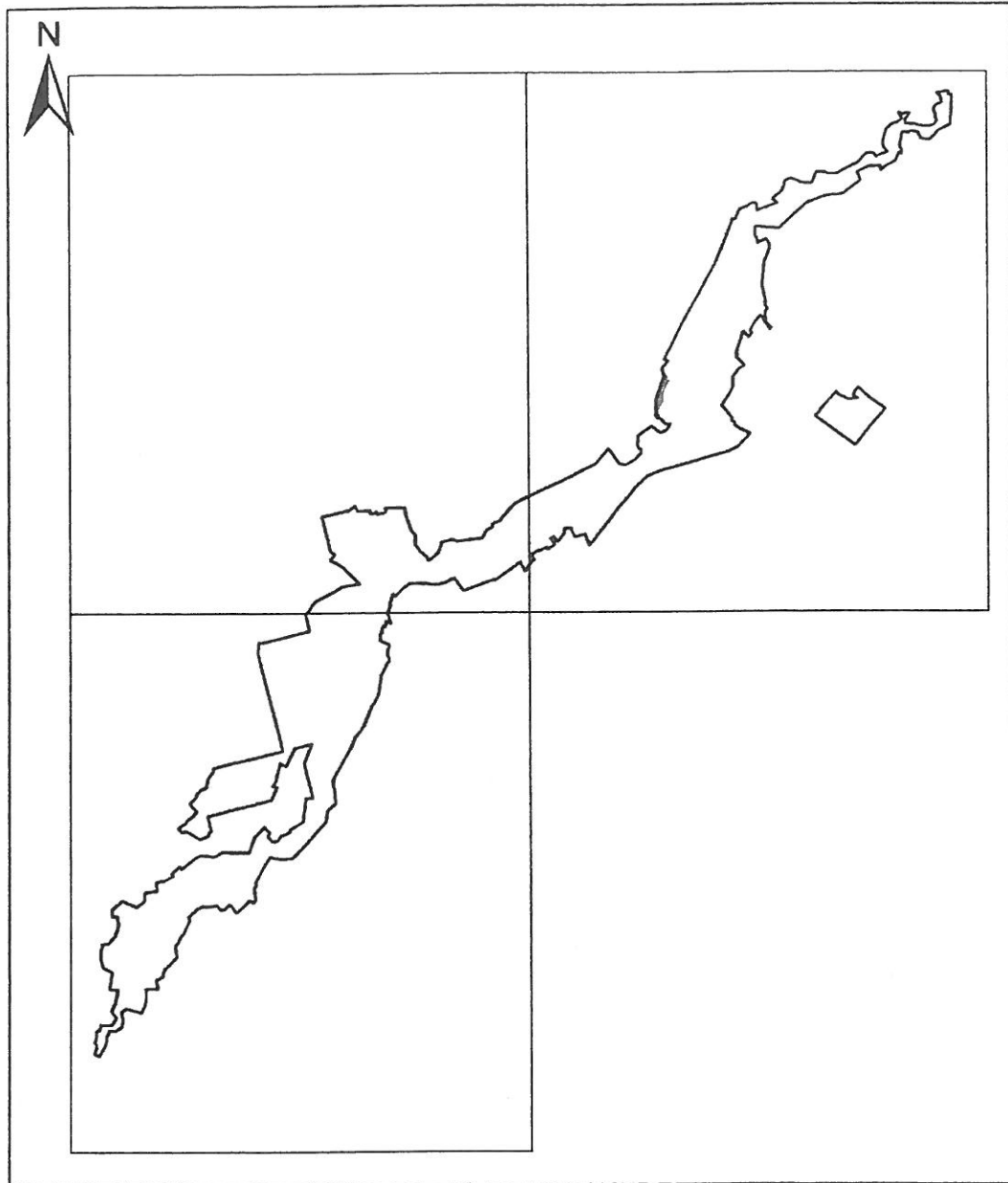
* części 1 i 2 wskazano na mapie stanowiącej załącznik nr 5 do zarządzenia

2019 r.

projekt z 18 lutego 2019 r.

Załącznik nr 4

Mapa obszaru Natura 2000 Dolina Wełny PLH300043 ze wskazaniem części pokrywającej się z rezerwatem



Legenda:

- granica obszaru Natura 2000 Dolina Wełny PLH300043
- rezerwat przyrody „Promenada”

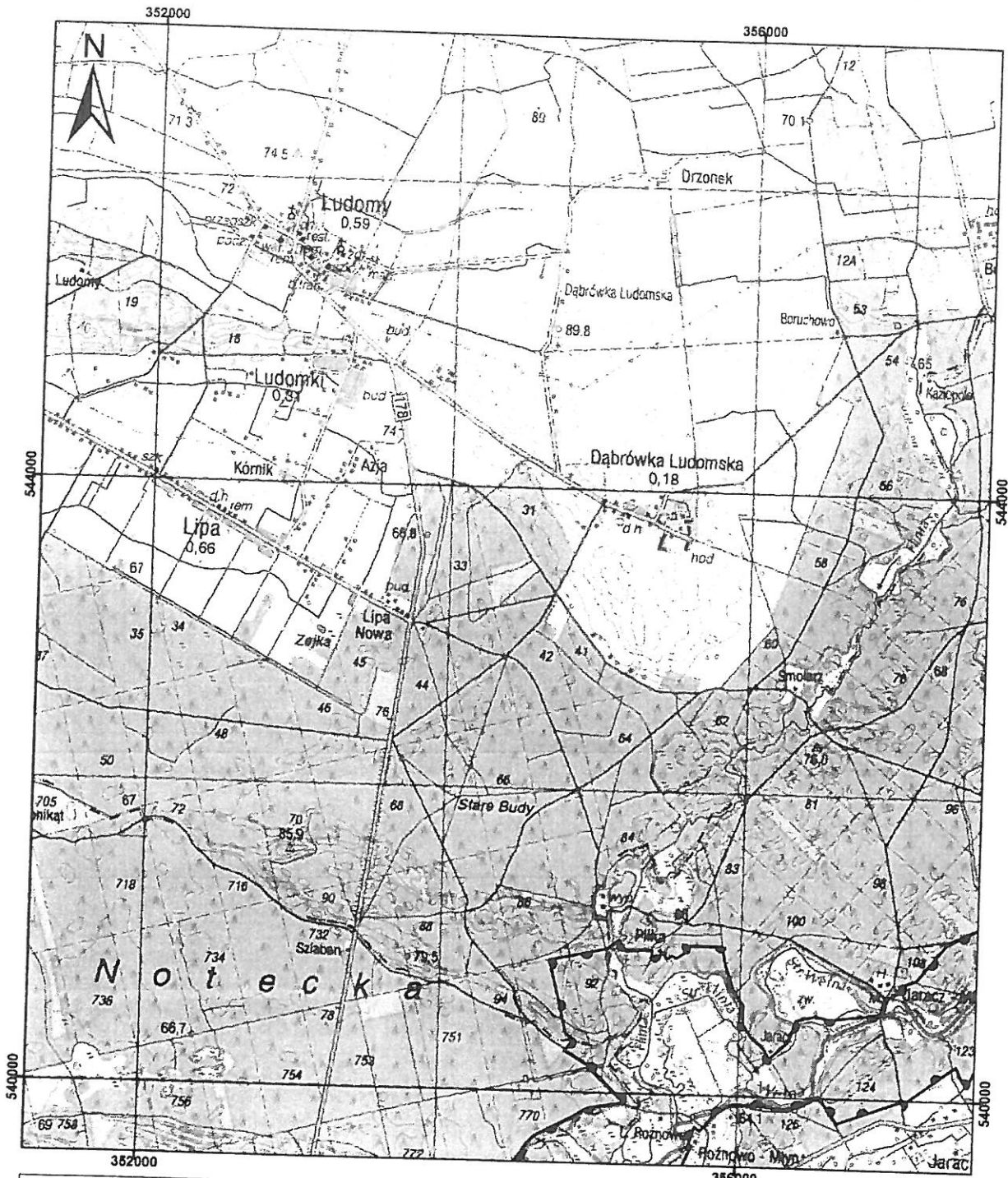
0 1,5 3 km

Układ współrzędnych: PL-1992



REGIONALNA DYREKCJA OCHRONY ŚRODOWISKA W POZNANIU



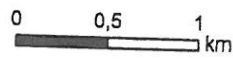


Legenda:

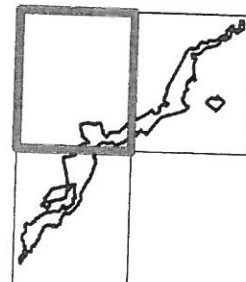
— granica obszaru Natura 2000 Dolina Welnj PLH300043

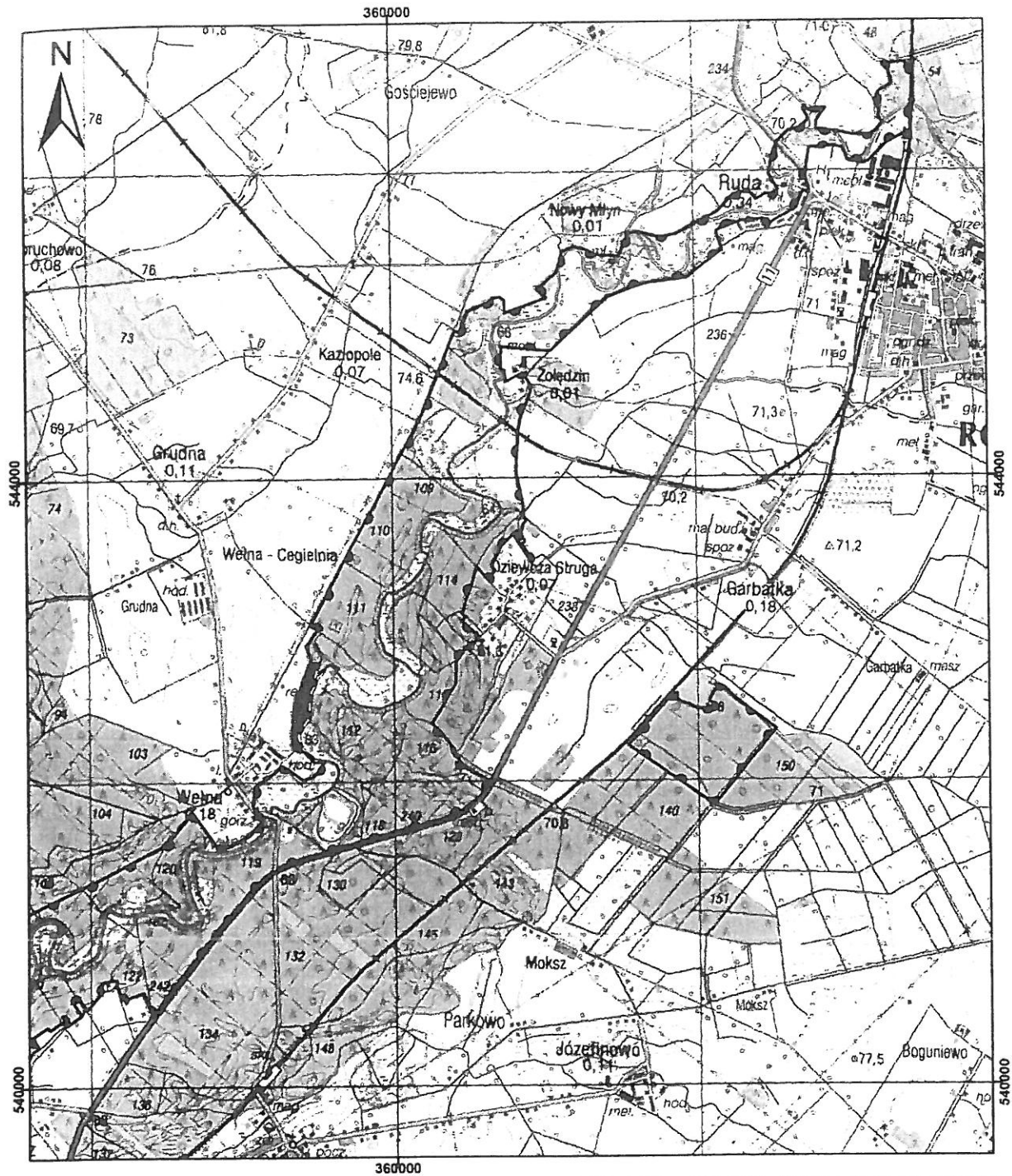


REGIONALNA DYREKCCJA OCHRONY ŚRODOWISKA W POZNAŃU



Układ współrzędnych: PL-1992



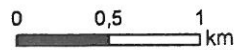


Legenda:

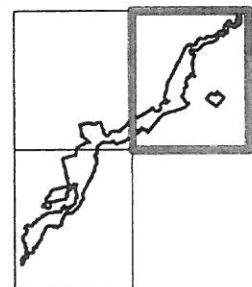
- granica obszaru Natura 2000 Dolina Wełny PLH300043
- granica rezerwatu
- część wspólna rezerwatu i obszaru Natura 2000 Dolina Wełny PLH300043

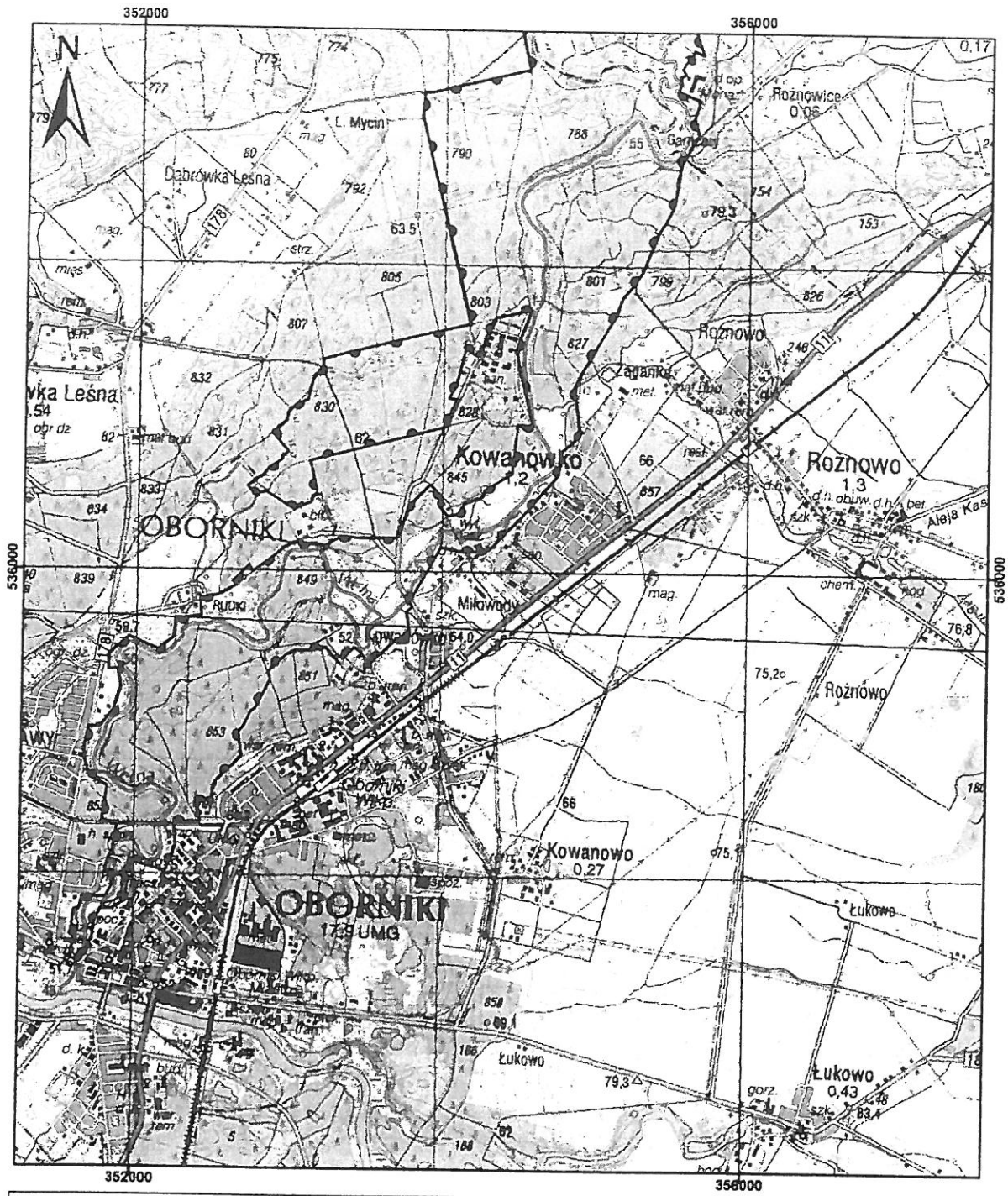


REGIONALNA DYREKCCJA OCHRONY ŚRODOWISKA W POZNANIU



Układ współrzędnych: PL-1992



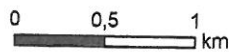


Legenda:

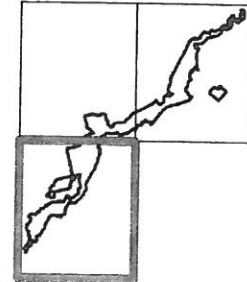
— granica obszaru Natura 2000 Dolina Wełny PLH300043



REGIONALNA DYREKCJA OCHRONY ŚRODOWISKA W POZNAŃU

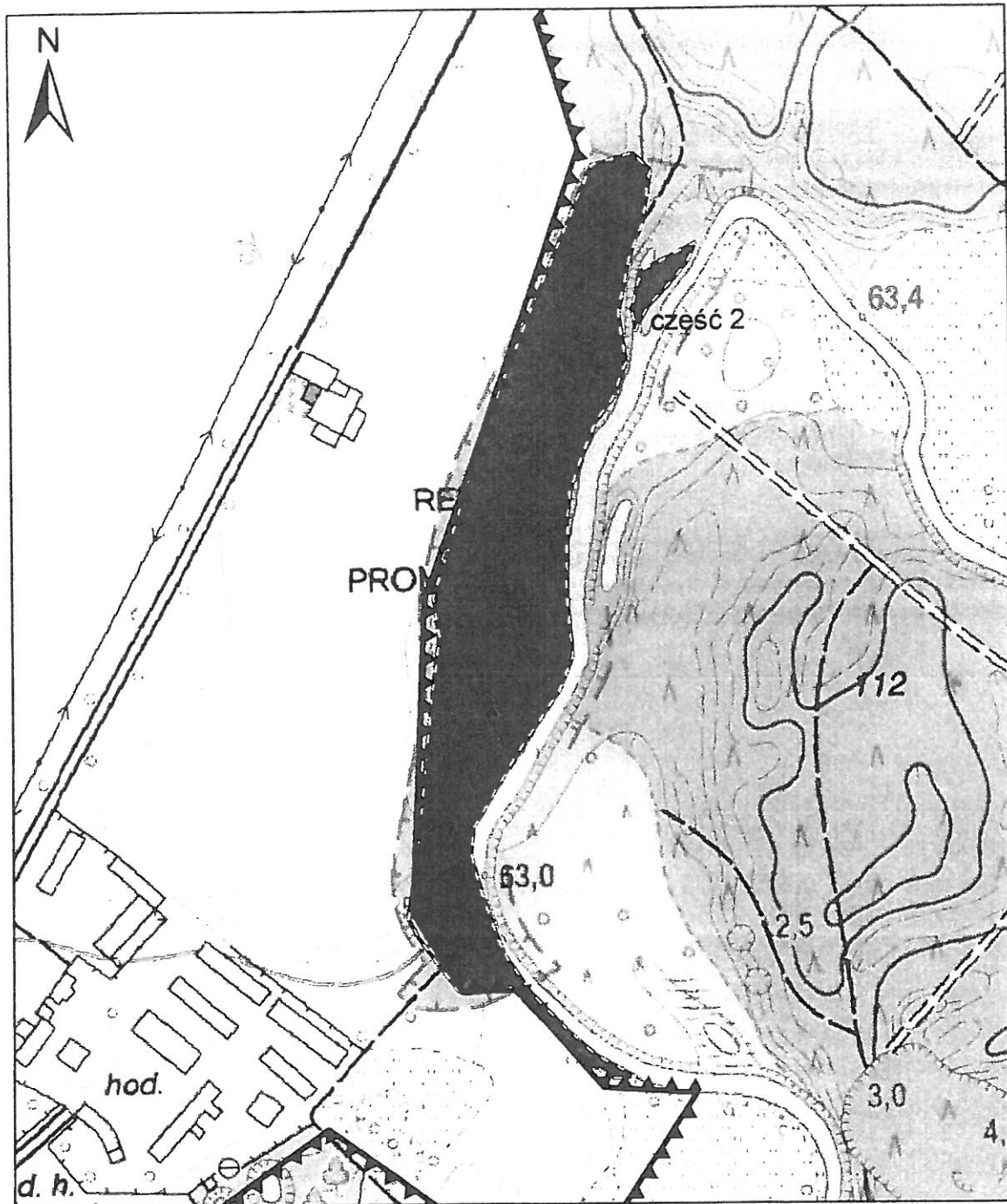


Układ współrzędnych: PL-1992






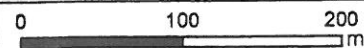
2019 r.

Mapa części obszaru Natura 2000 Dolina Wełny PLH300043 pokrywającej się z rezerwatem



Legenda:

-  granica obszaru Natura 2000 Dolina Wełny PLH300043
-  granica rezerwatu
-  część wspólna rezerwatu i obszaru Natura 2000 Dolina Wełny PLH300043



REGIONALNA DYREKCJA OCHRONY ŚRODOWISKA W POZNANIU

Układ współrzędnych: PL-1992



Identyfikacja istniejących i potencjalnych zagrożeń dla zachowania właściwego stanu
ochrony siedlisk przyrodniczych będących przedmiotami ochrony na obszarze Natura 2000
Dolina Wełny PLH300043 w części pokrywającej się z rezerwatem

Lp.	Przedmiot ochrony	Opis zagrożenia
1.	9170 Grąd środkowoeuropejski i subkontynentalny (<i>Galio-Carpinetum</i> , <i>Tilio-Carpinetum</i>)	Istniejące: – występowanie w runie niecierpka drobnokwiatowego <i>Impatiens parviflora</i> (I01), Potencjalne: – wydeptywanie runa (G05.01, D01.01), – śmiecenie (H05.01)
2.	91E0 Łęgi wierzbowe, topolowe, olszowe i jesionowe (<i>Salicetum albo-fragilis</i> , <i>Populetum albae</i> , <i>Alnenion glutinoso-incanae</i>) i olsy źródliskowe	Istniejące: – brak, Potencjalne: – nasilenie się procesu zamierania drzew, w szczególności jesionów wyniosłych <i>Fraxinus excelsior</i> prowadzące do zmniejszenia różnorodności gatunkowej drzewostanu (K)

Po opisie zagrożenia, w nawiasie, podano nazwy i kody zagrożeń zgodnie z *Instrukcją wypełniania Standardowego Formularza Danych obszaru Natura 2000. Wersja 2012.1* opracowaną przez Generalną Dyрекcję Ochrony Środowiska

Cele działań ochronnych dla obszaru Natura 2000 Dolina Wełny PLH300043 w części
pokrywającej się z rezerwatem

Lp.	Przedmiot ochrony	Cel działań ochronnych
1.	9170 Grąd środkowoeuropejski i subkontynentalny (<i>Galio-Carpinetum</i> , <i>Tilio-Carpinetum</i>)	Uzupełnienie stanu wiedzy oraz monitorowanie stanu ochrony
2.	91E0 Łęgi wierzbowe, topolowe, olszowe i jesionowe (<i>Salicetum albo-fragilis</i> , <i>Populetum albae</i> , <i>Alnenion glutinoso-incanae</i>) i olsy źródliskowe	Uzupełnienie stanu wiedzy oraz monitorowanie stanu ochrony

Działania ochronne ze wskazaniem podmiotów odpowiedzialnych za ich wykonanie i obszarów ich wdrażania dla obszaru Natura 2000 Dolina Wełny PLH300043 w części pokrywającej się z rezerwatem

Lp.	Działanie ochronne	Obszar wdrażania	Podmiot odpowiedzialny za wykonanie
Działania dotyczące monitoringu stanu przedmiotów ochrony oraz monitoringu celów działań ochronnych			
1.	Ocena stanu ochrony zgodnie z rozporządzeniem Ministra Środowiska z dnia 17 lutego 2010 r. w sprawie sporządzania projektu planu zadań ochronnych dla obszaru Natura 2000 (Dz. U. Nr 34, poz. 186 z późn. zm.). Pierwsza ocena w pierwszych dwóch latach obowiązywania planu ochrony, następnie w piątym, ósmym i jedenastym roku obowiązywania planu ochrony	Siedlisko przyrodnicze: — 9170: wydz. 111n; — 91E0: wydz. 111m leśnictwo Wełna, Nadleśnictwo Oborniki	Sprawujący nadzór nad obszarem

Numerację wydzieleń leśnych podano za planem urządzenia lasu dla Nadleśnictwa Oborniki na lata 2012—2021 zatwierdzonym decyzją Ministra Środowiska DLP-lpn-611-2/2366/13/JŁ z 18 stycznia 2013 r.

Uzasadnienie

Zgodnie z art. 19 ust. 6 ustawy z dnia 16 kwietnia 2004 r. o ochronie przyrody (Dz. U. z 2018 r. poz. 1614 ze zm.), zwanej dalej ustawą o ochronie przyrody, regionalny dyrektor ochrony środowiska ustanawia dla rezerwatu przyrody plan ochrony sporządzony zgodnie z przepisami artykułów 18, 19 i 20 tej ustawy. Plan ochrony sporządza się na okres 20 lat. Projekt planu ochrony dla rezerwatu przyrody „Promenada”, zwany dalej projektem planu ochrony, uwzględnia treść rozporządzenia Ministra Środowiska z dnia 12 maja 2005 r. w sprawie sporządzania projektu planu ochrony dla parku narodowego, rezerwatu przyrody i parku krajobrazowego, dokonywania zmian w tym planie oraz ochrony zasobów, tworów i składników przyrody (Dz. U. Nr 94, poz. 794).

Rezerwat utworzono zarządzeniem Ministra Ochrony Środowiska i Zasobów Naturalnych z dnia 12 sierpnia 1987 r. w sprawie uznania za rezerwat przyrody (M.P. Nr 28, poz. 222). Zarządzeniem Nr 1/13 Regionalnego Dyrektora Ochrony Środowiska w Poznaniu z dnia 8 maja 2013 r. w sprawie rezerwatu przyrody „Promenada” (Dz. Urz. Woj. Wielk. poz. 3617) zostały określone jego nazwa, położenie, cel ochrony przyrody, typ i podtyp oraz sprawujący nadzór nad rezerwatem.

Projekt planu ochrony sporządzono na podstawie:

- dokumentacji *Plan ochrony rezerwatu „Promenada” położonego w Nadleśnictwie Oborniki sporządzony na okres od 1 stycznia 2009 r. do 31 grudnia 2028 r.* (Janyszek S., Łochyński M., Śliwa P. 2008. Poznań. Mscr.);
- zarządzenia Regionalnego Dyrektora Ochrony Środowiska w Poznaniu i Regionalnego Dyrektora Ochrony Środowiska w Gorzowie Wielkopolskim z dnia 3 marca 2014 r. w sprawie ustanowienia planu zadań ochronnych dla obszaru Natura 2000 Puszcza Notecka PLB300015 (Dz. Urz. Woj. Wielk. poz. 1793).

W projekcie planu ochrony cel ochrony przyrody sformułowano jak w zarządzeniu Nr 1/13 Regionalnego Dyrektora Ochrony Środowiska w Poznaniu z dnia 8 maja 2013 r. w sprawie rezerwatu przyrody „Promenada” jako zachowanie grądu kokoryczowego oraz naturalnych procesów związanych z jego dynamiką.

Zidentyfikowano istniejące i potencjalne zagrożenia wewnętrzne i zewnętrzne dla rezerwatu i określono sposoby ich eliminacji lub ograniczania. W przypadku zagrożenia istniejącego wewnętrznego polegającego na występowaniu w runie leśnym obcego gatunku — niecierpka drobnokwiatowego — nie przewidziano sposobów jego eliminacji, gdyż skuteczne sposoby, w świetle dostępnej wiedzy, są nieznane. Cały teren rezerwatu objęto ochroną ścisłą oraz zaplanowano działania ochronne obejmujące wyłącznie monitoring. Z związku ze zidentyfikowaniem zagrożeń zewnętrznych dla celu ochrony przyrody rezerwatu określono ustalenia do studiów uwarunkowań i kierunków zagospodarowania

przestrzennego gminy Rogoźno, miejscowych planów zagospodarowania przestrzennego oraz planu zagospodarowania przestrzennego województwa wielkopolskiego.

Plan ochrony nie wskazuje w rezerwacie obszarów i miejsc udostępnianych dla celów naukowych, edukacyjnych, turystycznych, rekreacyjnych, sportowych, amatorskiego połowu ryb i rybactwa, a także miejsc udostępnionych do prowadzenia działalności wytwórczej, handlowej i rolniczej uznano bowiem, że cel ochrony przyrody oraz charakter rezerwatu wykluczają możliwość takiego wykorzystania.

Rezerwat położony jest na terenie obszaru Natura 2000 Puszcza Notecka PLB300015, dla którego Regionalny Dyrektor Ochrony Środowiska w Poznaniu i Regionalny Dyrektor Ochrony Środowiska w Gorzowie Wielkopolskim ustanowili plan zadań ochronnych opublikowany w Dzienniku Urzędowym Województwa Wielkopolskiego z 18 marca 2014 r. poz. 1793. W związku z tym, zgodnie z art. 20 ust. 6 ustawy o ochronie przyrody plan ochrony nie uwzględnia zakresu planu zadań ochronnych dla obszaru Natura 2000.

Rezerwat położony jest także na terenie obszaru Natura 2000 Dolina Wełny PLH300043, dla którego Regionalny Dyrektor Ochrony Środowiska w Poznaniu nie ustanowił planu zadań ochronnych. W związku z tym, zgodnie z art. 20 ust. 5 ustawy o ochronie przyrody plan ochrony uwzględnia zakres planu zadań ochronnych dla tego obszaru Natura 2000, o którym mowa w art. 28 tej ustawy. Zgodnie z nim w planie ochrony, dla części obszaru Natura 2000 Dolina Wełny PLH300043 pokrywającej się z terenem rezerwatu przedstawiono opis granic i mapę. Ponadto dla przedmiotów ochrony wymienionego obszaru Natura 2000 występujących na terenie rezerwatu zidentyfikowano zagrożenia istniejące i potencjalne, określono cele działań ochronnych oraz działania ochronne. W związku z niestwierdzeniem zagrożeń wewnętrznych lub zewnętrznych, których eliminacja lub ograniczenie byłoby niezbędne dla utrzymania lub odtworzenia właściwego stanu ochrony siedlisk przyrodniczych 9170 i 91E0, w planie ochrony nie zawarto wskazań do zmian w istniejących studiach uwarunkowań i kierunków zagospodarowania przestrzennego gminy Rogoźno, miejscowych planów zagospodarowania przestrzennego oraz planu zagospodarowania przestrzennego województwa wielkopolskiego. Regionalny Dyrektor Ochrony Środowiska w Poznaniu zgodnie z art. 39 ustawy z dnia 3 października 2008 r. o udostępnianiu informacji o środowisku i jego ochronie, udziale społeczeństwa w ochronie środowiska oraz o ocenach oddziaływania na środowisko (Dz. U. z 2018 r. poz. 2081 ze zm.) oraz § 3 i § 6 rozporządzenia Ministra Środowiska z dnia 12 maja 2005 r. w sprawie sporządzania projektu planu ochrony dla parku narodowego, rezerwatu przyrody i parku krajobrazowego, dokonywania zmian w tym planie oraz ochrony zasobów, tworów i składników przyrody:

- udostępnił projekt planu ochrony na stronie Biuletynu Informacji Publicznej Regionalnej Dyrekcji Ochrony Środowiska w Poznaniu

projekt z 18 lutego 2019 r.

- ogłosił na tablicy ogłoszeń w siedzibie Regionalnej Dyrekcji Ochrony Środowiska w Poznaniu w terminie od ... do ... informację o przystąpieniu do sporządzania planu ochrony;
- ogłosił w prasie o zasięgu wojewódzkim ... informację o przystąpieniu do sporządzania planu ochrony;
- informację o przystąpieniu do sporządzania projektu planu ochrony przesłał do gminy Rogoźno, Nadleśniczego Nadleśnictwa Oborniki, Państwowego Gospodarstwa Wodnego Wody Polskie oraz do organizacji pozarządowych zainteresowanych ochroną przyrody, których obszary działania obejmują obszar objęty projektem planu. W wyniku procedury z udziałem społeczeństwa ...

Projekt zarządzenia został zaopiniowany przez Regionalną Radę Ochrony Przyrody w Poznaniu uchwałą nr 5/2018 z dnia 17 kwietnia 2018 r., Radę Miejską w Rogoźnie uchwałą Nr ... z dnia ..., a także uzgodniony z Wojewodą Wielkopolskim pismem nr ... z ... r.

KIEROWNICZKA
Oddziału Planów i Projektów
Przyrodniczych
Szajda
Miejski Szef
18 LUT. 2019

