



URZĄD MARSZAŁKOWSKI
WOJEWÓDZTWA WIELKOPOLSKIEGO



Gmina Rogoźno

SOŁECKA STRATEGIA ROZWOJU WSI KAZIOPOLE, WEŁNA, GRUDNA w gminie Rogoźno na lata marzec 2023 – marzec 2028

Dokument sporządzony przez PRZEDSTAWICIELI GRUPY ODNOWY WSI:

Anna Leporowska

Żaneta Zemler – Jessa

Agnieszka Musiałowska

Artur Chrzanowski

Adam Błaszak

Błażej Boks

Zenon Mielke

Karol Krystkowiak

z udziałem moderatorów:

Jarosław Maciejewski, Nina Kropidłowska

Spis treści

WPROWADZENIE	3
KARTA DIAGNOZY ZAAWANSOWANIA ODNOWY WSI	6
OPIS MIEJSCOWOŚCI	8
SPRAWOZDANIE Z WIZJI W TERENIE WRAZ Z DOKUMENTACJĄ FOTOGRAFICZNĄ	10
ANALIZA ZASOBÓW	13
ANALIZA SWOT	18
ANALIZA POTENCJAŁU ROZWOJOWEGO WSI	19
WIZJA WSI	21
PROGRAM DŁUGOTERMINOWY ODNOWY WSI	23
PROGRAM KRÓTKOTERMINOWY ODNOWY WSI NA OKRES 24 MIESIĘCY	28

WPROWADZENIE

W 2023 roku Gmina Rogoźno podjęła decyzję o przystąpieniu do opracowania Sołeckiej Strategii Rozwoju dla sołectwa Kaziopole. Grupa Odnowy Wsi Sołectwa, będąca uczestnikiem programu Wielkopolska Odnowa Wsi, przystąpiła do przygotowania i przyjęcia Sołeckiej Strategii Rozwoju na lata 2023-2028. Dokument ten został opracowany przez przedstawicieli GOW: Annę Leporowską, Żanetę Zemler – Jessa, Agnieszkę Musiałowską, Artura Chrzanowskiego, Adama Błaszaka, Błażeja Boksa, Zenona Mielke, Karola Krystkowiaka przy udziale moderatorów Wielkopolskiej Odnowy Wsi Niny Kropidłowskiej oraz Jarosława Maciejewskiego.



Zdjęcie nr 1 – Wjazd do miejscowości Kaziopole



Zdjęcie nr 2 – Wjazd do miejscowości Wetna



Zdjęcie nr 3 – Wjazd do miejscowości Grudna

Opracowanie Sołeckiej Strategii Rozwoju było skutkiem przeprowadzenia **dwudniowych warsztatów**, które poprzedzone zostały wizytacją miejscowości przez moderatorów. Podczas **wizytacji** państwo: Anna Leporowska, Żaneta Zemler – Jessa, Agnieszka Musiałowska, Artur Chrzanowski, Adam Błaszak, Błażej Boks, Zenon Mielke, Karol Krystkowiak wskazali najważniejsze elementy występujące w sołectwie. Omówili obszary i elementy, które są istotne dla mieszkańców sołectwa. Kolejnym etapem było przeprowadzenie warsztatów zgodnie z metodologią przyjętą w ramach programu Wielkopolska Odnowa Wsi. Warsztaty zostały przeprowadzone w miejscowościach Gościejewo i Parkowo – w świetlicach wiejskich.

Pierwszego dnia warsztatów członkowie grupy pracowali nad określeniem **analizy zasobów**. Na podstawie tego dokumentu wskazywali elementy, które oceniają jako silne strony sołectwa i słabe – wymagające zmiany. Wskazywali również na to, jakie szanse i zagrożenia płyną z otoczenia zewnętrznego, które mogą zostać wykorzystane lub ograniczać rozwój sołectwa. W ten sposób przeprowadzono **analizę SWOT** - analizę, która identyfikuje, wskazuje silne i słabe strony sołectwa, oraz szanse i zagrożenia jakie mają oddziaływanie na sołectwo. Analiza ta uwzględniała poprzedni dokument, który obecnie uległ modyfikacji ze względu na realizację wcześniej zaplanowanych zadań i powstałych nowych oczekiwań mieszkańców do sytuacji panującej obecnie w sołectwie. Każda z wykazanych, obecnie występujących cech, została przypisana do jednego z obszarów potencjału rozwojowego. Są to: Standard życia, Jakość życia, Tożsamość wsi i wartości życia wiejskiego, a także Byt. Uczestnicy warsztatów przeprowadzili również **analizę potencjału rozwojowego**. Pozwoliło to wskazać najważniejsze cele ogólne oraz zaplanować rozwój tak, aby był on równomierny i wykorzystywał wszystkie obszary interwencji. Finalnie Grupa Odnowy Wsi wskazała **wizję hasłową** i **wizję opisową** sołectwa.



Zdjęcie nr 4 – Praca grupy podczas pierwszego dnia warsztatów



Zdjęcie nr 5 – Praca grupy podczas drugiego dnia warsztatów

Drugiego dnia warsztatów mieszkańcy zobowiązani byli wskazać, na podstawie przeprowadzonych wcześniejszych analiz w poszczególnych obszarach rozwojowych sołectwa, planowane zamierzenia projektowe. Tak powstał plan długi i krótkoterminowy rozwoju sołectwa Kaziopole na najbliższy rok i 5-lat. W planie krótkoterminowym wskazano te projekty/zadania, które mieszkańcy sołectwa planują zrealizować w pierwszej kolejności – w okresie 24 miesięcy. Następnie w ramach planu długoterminowego zaplanowano zadania na lata przyszłe. W planie długoterminowym wskazano cele jakie sołectwo określiło dla realizacji **Wizji Rozwoju Sołectwa**. Cele zostały postawione w poszczególnych obszarach interwencji, które Grupa Odnowy Wsi postanowiła osiągnąć poprzez realizację zadań i projektów zapisanych w planie długoterminowym i programie krótkoterminowym.

Przedstawiciele Grupy odnowy wsi wykonali również **graficzną wizję miejscowości**. Strategia Rozwoju Sołectwa Kaziopole została poddana publicznej konsultacji, a następnie przyjęta przez zebranie wiejskie – w formie uchwały zebrania wiejskiego.

KARTA DIAGNOZY ZAAWANSOWANIA ODNOWY WSI

Gmina: **Rogoźno**

Sołectwo: **Kaziopole**

Liczba mieszkańców: **465 osób**

Faza odnowy	Zakres działań	*	Rozwój organizacyjny	*	Sterowanie rozwojem	*
	brak działań		istnieje tylko rada sołecka		brak planowania działań w wymiarze całej wsi	
	działania fragment lub dotyczące wąskiej grupy		rozproszone działanie organizacji			
A Inicjalna	działania spontaniczne		zawiązana grupa odnowy wsi	X	opracowanie planu i programu odnowy dla całej wsi	X
	porządkowanie wsi					
	projekty startowe (z programu krótkoterminowego)	X	podejmuje się kroki na rzecz skoordynowania działań organizacji we wsi	X	planowanie w krótkim horyzoncie czasowym	
	przekonywanie mieszkańców do idei odnowy wsi i integrowanie wokół pierwszych przedsięwzięć	X				
B Początkowa	różnorodne projekty (z programu długoterminowego) nastawione na usunięcie podstawowych barier i zaspokojenie głównych potrzeb	X	liczna grupa odnowy wsi (skupia przedstawicieli organizacji i instytucji)	X	systematyczne planowanie działań, (np. roczne plany rzeczowo-finansowe, kalendarze imprez)	
			zawiązane stowarzyszenie na rzecz rozwoju (odnowy) wsi		wykorzystywanie gminnych instrumentów wsparcia	X
	pobudzenie mieszkańców do odnowy własnych posesji		skoordynowane działanie organizacji obecnych we wsi		proste instrumenty komunikacji wewnętrznej	X
C Zaawansowana	projekty jakościowo zmieniające kluczowe obszary życia oraz kształtujące strukturę wsi	X	„koalicja” organizacji i instytucji na rzecz odnowy wsi		projektowanie działań (projekty)	
					pozyskiwanie środków zewnętrznych	

	projekty wyróżniające wieś, kształtuje się centrum wiejskie		liczne stowarzyszenie odnowy wsi		systematyczne planowanie rozwoju (aktualizowanie planu i programu odnowy wsi)	
	powszechne zaangażowanie mieszkańców w projekty publiczne		animacja aktywności poszczególnych grup mieszkańców		rozwinięta komunikacja wewnętrzna	
	powszechna odnowa prywatnych posesji				promocja wsi	
D Całościowa	lokalnie oraz regionalnie powiązane ze sobą projekty wywołujące efekt synergiczny (nacisk na tworzenie miejsc pracy)		stowarzyszenie odnowy wsi instytucją rozwoju lokalnego (Centrum Aktywności Lokalnej)		kompleksowe i szczegółowe planowanie przestrzenne	
	ukształtowane „centrum wiejskie”		rozwój wsi oparty na aktywności kluczowych grup mieszkańców (rolników, przedsiębiorców, młodzieży, kobiet) i stowarzyszeń		powszechny udział grup mieszkańców w strategicznym planowaniu rozwoju	
	świadome kształtowanie czynników rozwoju (np. wykorzystania odnawialnych energii)				rozwinięta promocja oraz komunikacja z otoczeniem	
	projekty kreujące „wieś tematyczną”				instrumenty wsparcia działań prywatnych	
	dostosowanie projektów prywatnych do programu odnowy wsi					

Wstaw X gdy spełnia warunek

OPIS MIEJSCOWOŚCI

Sołectwo Kaziopole – sołectwo w województwie wielkopolskim, powiecie obornickim, w gminie Rogoźno. Liczebność sołectwa wynosi 465 mieszkańców. Sołectwo Kaziopole składa się z trzech wsi Kaziopole, Grudna i Wełna położone w dużej mierze przy drodze powiatowej o nawierzchni asfaltowej. Zabudowa sołectwa ma charakter wiejski z licznymi gospodarstwami rolnymi i budynkami gospodarczymi aczkolwiek coraz częściej dostrzec można jednorodzinne budownictwo mieszkaniowe.



Zdjęcie nr 6 – Droga gminna w miejscowości Kaziopole

Nazwa sołectwa wzięta się z faktu, że przez długi czas sołtysem trzech wiosek był mieszkaniec właśnie Kaziopola. Paradoks historyczny jest taki, że Kaziopole jest najmłodszą z miejscowości powstałą w dwudziestoleciu międzywojennym. Grudna i Wełna to wsie założone przez wielkopolską rodzinę Grudzińskich. Z racji położenia nad rzeką Wełną, osada Wełna stała się najważniejszym ośrodkiem sołectwa.



Zdjęcie nr 7 –Most na rzece Wełna

Znaczenie wsi od tamtych czasów nie zmieniło się zasadniczo. Wełna jest najbardziej zaludnioną wsią w sołectwie z kościołem pod wezwaniem Podwyższenia Krzyża Świętego wzniesionym w 1727r., który należy do najcenniejszych zabytków budownictwa drewnianego w Wielkopolskie. Bardzo ważnym historycznym faktem jest, że 11 września 1780 roku w tymże kościele ślubował Józef Wybicki z Esterą Kowalską - szlachcianką zamieszkującą w Pałacu w Wełnie. Późnobarokowy pałac z trzeciej ćwierci XVIII wieku obecnie jest obiektem prywatnym w trakcie remontu. Z kolei na północ od wsi stoją na polach dwie kolumny barokowe z XVIII wieku, zapewne dawne znaki graniczne, co również jest wyróżnikiem naszego sołectwa.



Zdjęcie nr 8 – Pozostałość kolumny barokowej, dawny znak graniczny

W lasach na wschód od wsi, na lewym brzegu rzeki Wełny, znajdują się liczne pomnikowe dęby i siedmiopienny grab. Rezerwat Promenada, bo o nim tu mowa, wiosną zaprasza do spacerów wśród pięknie kwitnących kwiatów o nazwie kokorycz. W centralnej części sołectwa w miejscowości Grudna mieści się świetlica sołectwa z obszernym terenem możliwym do zaadoptowania na funkcje rekreacyjne. W naszym sołectwie od 60 lat prężnie działa KGW „Ale Babki”, które uczestniczy w konkursach kulinarnych czy festynach rodzinnych organizowanych nie tylko w sołectwie. Charakterystycznym elementem zabudowy wsi są jednakowe zagrody drewniane tzw. poniatówki, wybudowane w latach 1935-1938 w ramach planowanego zasiedlenia wsi, związanego z reformą rolną (nazwa pochodzi od ówczesnego ministra rolnictwa Juliusza Poniatońskiego).

Z małej architektury na uwagę zasługuje figura Chrystusa na okrągłym cokole z datą 1948, stanowiącą o tożsamości wsi, przy którym do dzisiaj wierni gromadzą się i odmawiają nabożeństwa majowe. W miejscowości Kaziopole znajduje się bardzo ważne miejsce biesiad lokalnej społeczności tj. sołecki teren rekreacyjny. Obecnie znajduje się tam boisko do piłki nożnej wraz wiatą i paleniskiem, a w planach jest utworzenie placu zabaw oraz boiska do piłki siatkowej, a także utworzenie sanitariatów oraz pomieszczeń kuchenne – gospodarczych. Ciekawostką jest fakt, że to Kaziopole w naszym sołectwie prezentuje najwięcej wielopokoleniowych gospodarstw rolnych, które są głównym źródłem utrzymania rodzin je prowadzących.

Sołectwo ma bogatą historię, nierozdzielnie związaną z historią Polski. Ponadto jej malownicze położenie oraz liczne zabytki i pomniki przyrody, zachęcają do odwiedzin, spacerów, aktywnego spędzania czasu wolnego, a także do zamieszkania.

SPRAWOZDANIE Z WIZJI W TERENIE WRAZ Z DOKUMENTACJĄ FOTOGRAFICZNĄ

Miejsce i data przeprowadzenia wizji: Kaziopole, 25.01.2023 r.

Uczestnicy: Błażej Boks – sołtys sołectwa, Karol Krystkowiak-lider Grupy Odnowy Wsi, Anna Leporowska - członek Grupy Odnowy Wsi, Zenon Mielke - członek Grupy Odnowy Wsi, Paweł Kaźmierczak - członek Grupy Odnowy Wsi oraz Jarosław Maciejewski i Nina Kropidłowska – moderatorzy WOW.

Kaziopole - sołectwo w województwie wielkopolskim, w powiecie obornickim, w gminie Rogoźno. Liczebność sołectwa wynosi ok. 465 osób. Sołectwo składa się z trzech wsi Kaziopole, Grudna i Wełna. Sołectwo bardzo rozległe, w części położone w dolinie malowniczej rzeki Wełny.

Dojazd do poszczególnych odbywa się drogą powiatową. Główna droga biegnąca przez miejscowość Grudna i Wełna to droga powiatowa z nawierzchni asfaltowej. Z kolei droga prowadząca do miejscowości Kaziopole to droga gminna, asfaltowa. Chodniki usytuowane po jednej stronie drogi powiatowej i częściowo przy drogach gminnych.

Oświetlenie uliczne to lampy sodowe i ledowe. Miejscowości są wyposażone w sieć wodociągową i gazową. Odprowadzenie ścieków odbywa się w większości do przydomowych systemów oczyszczania ścieków oraz zbiorników bezodpływowych. Całe sołectwo ma dostęp do światłowodu, sieci wodociągowej i gazowniczej.

Wsie składające się na sołectwo Kaziopole to wsie typowo rolnicze. W większości zabudowa wsi zwarta, skoncentrowana wzdłuż jednej drogi – ulicówka. Charakterystycznym elementem zabudowy wsi są jednakowe zagrody drewniane tzw. poniatówki, wybudowane w latach 1935-1938 w ramach planowanego zasiedlenia wsi, związanego z reformą rolną (nazwa pochodzi od ówczesnego ministra rolnictwa Juliusza Poniatowskiego). Dwie miejscowości Kaziopole i Grudna mają charakter wiejski. Gospodarstwa rolne dysponują przestrzenią i zabudowaniami charakterystycznymi dla rolnictwa. Reszta to domostwa jednorodzinne. Wełna z kilkoma blokami, kościołem w centrum i zwartą zabudową przypomina bardziej małe miasteczko. Spośród trzech miejscowości wyróżnia się miejscowość Wełna z rzeką Wełna. Od mostu na Wełnie rozpoczyna się rezerwat przyrody, który obejmuje odcinek rzeki aż do osady Jaracz Młyn. Otaczający las należy do Puszczy Noteckiej. Przy wjeździe do wsi zauważyć można budynek gorzelni z czerwonej cegły, z przełomu XIX i XX w. W centrum wsi znajduje się zabytkowy, drewniany Kościół Podwyższenia Krzyża Świętego z 1727 r. To miejsce hierarchicznie ważne, identyfikowalne przez mieszkańców, wpływające na orientację przestrzenną.

W niedalekiej odległości od centrum usytuowały jest zabytkowy, późnobarokowy pałac z trzeciej ćwierci XVIII, który obecnie znajduje się w rękach prywatnych i jest remontowany.

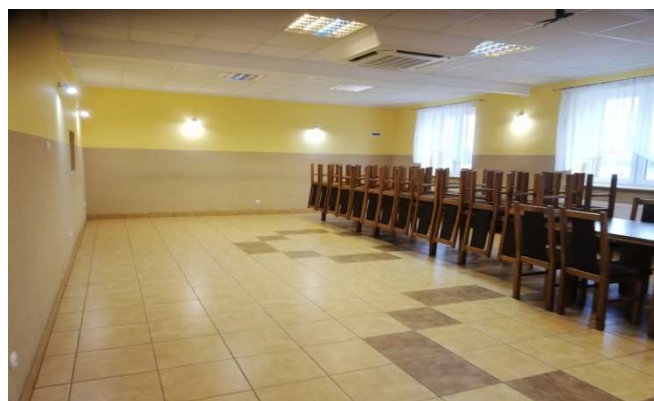
W centralnej części sołectwa w miejscowości Grudna mieści się świetlica sołectwa, składająca się z dwóch sal wyposażonych w stoły i krzesła i sprzęt multimedialny. Znajduje się tam również bogato wyposażona kuchnia i wyremontowane toalety. Wokół świetlicy znajduje się duży teren z możliwością zaadoptowania na funkcje rekreacyjne. Znajdują się tam urządzenia siłowni zewnętrznej i huśtawka. Natomiast to w miejscowości Kaziopole znajduje się bardzo ważne miejsce biesiad lokalnej społeczności tj. sołecki teren rekreacyjny. Obecnie znajduje się tam boisko do piłki nożnej wraz wiatą i paleniskiem, a w planach jest utworzenie placu zabaw oraz boiska do piłki siatkowej, a także utworzenie sanitariatów oraz pomieszczeń kuchenne – gospodarczych. Ciekawostką jest fakt, że to Kaziopole prezentuje najwięcej wielopokoleniowych gospodarstwa rolnych, które są głównym źródłem utrzymania rodzin je prowadzących.

W sołectwie działa KGW „Ale Babki”, które reprezentuje i promuje sołectwo podczas konkursów kulinarnych, imprez, festynów rodzinnych organizowanych nie tylko w sołectwie. Komunikacja wewnętrzna w sołectwie odbywa się za pomocą ogłoszeń na tablicach ogłoszeniowych w każdej miejscowości oraz poprzez wiadomości SMS, a najbardziej popularną obecnie formą powiadamiania o wszelkich akcjach w sołectwie są wiadomości na komunikatorze Messenger. Prowadzona jest również strona społecznościowa sołectwa na popularnym portalu. Jest to obecnie najszybsze narzędzie informowania mieszkańców o wydarzeniach w sołectwie. Na terenie sołectwa jest zlokalizowany jeden krzyż przydrożny i kapliczka. Sołectwo na działalność prospołeczną wykorzystuje fundusz sołecki. Sołectwo ma doświadczenie w realizowaniu projektów z dofinansowania zewnętrznego między innymi na remont i doposażenie świetlicy wiejskiej oraz projekty drogowe.

Opracowanie: Nina Kropidłowska i Jarosław Maciejewski na podstawie wizji w terenie.



Zdjęcie nr 9 – Świetlica wiejska w msc. Grudna



Zdjęcie nr 10 – Sala główna w świetlicy wiejskiej



Zdjęcie nr 11 – Salka rekreacyjna w świetlicy



Zdjęcie nr 12 – Zaplecze kuchenne



Zdjęcie nr 13 – Altana w msc. Kaziopole



Zdjęcie nr 14 – Teren rekreacyjny w msc. Kaziopole



Zdjęcie nr 15 – Plac zabaw w msc. Grudna



Zdjęcie nr 16 – Boisko sportowe w msc. Kaziopole



Zdjęcie nr 17 – Zabytkowy kościół w msc. Welna



Zdjęcie nr 18 – Wnętrze zabytkowego kościoła



Zdjęcie nr 19 – Rzeka Welna



Zdjęcie nr 20 – Zabytkowa kolumna barokowa



Zdjęcie nr 21 – Rezerwat przyrody



Zdjęcie nr 22 – Tablica informacyjna, turystyczna



Zdjęcie nr 23 – Krzyż przydrożny



Zdjęcie nr 24 – Kapliczka przydrożna

ANALIZA ZASOBÓW

ANALIZA ZASOBÓW – część I

RODZAJ ZASOBU*	Opis (nazwanie) zasobu jakim wieś dysponuje	Znaczenie zasobu (odpowiednio wstaw X)		
		MAŁE	DUŻE	WYRÓZNIĄCIE
PRZYRODNICZY				
walory krajobrazu, rzeźby terenu	Krajobraz rolniczy przy i w granicach Obszaru Chronionego Krajobrazu "Dolina Wełna i Rynna Gołaniecko-Wągrowiecka"			X
stan środowiska	Mało zmieniony, użytkowany rolniczo, bez zanieczyszczeń przemysłowych		X	
walory klimatu	Czyste powietrze. Coraz bardziej dokucza susza		X	
walory szaty roślinnej	Dookoła lasy mieszane, bory sosnowe, łąki i pola			X
cenne przyrodniczo obszary lub obiekty	Dwa rezerваты przyrody „Promenada” (florystyczny) i „Wełna” (flory wodnej)+ 30 pomników przyrody w granicach i na obrzeżach wsi Wełna. Obszar Natura 2000PLB300015 Puszcza Notecka			X
świat zwierzęcy (ostoje, siedliska)	Korytarze ekologiczne, wiele gatunków chronionych owadów, ryb, płazów, ptaków i ssaków. W ostatnich latach regularne pojawienie się wilka, żubra			X
wody powierzchniowe (cieki, rzeki, stawy)	Dwie rzeki Flinta i Wełna, kilka stawów prywatnych, teren mocno zmeliorowany			X
wody podziemne	Mało wydajny poziom wodonośny ponieważ utwory wodonośne występują w osadach kredy na głębokości poniżej 150 m.	X		
gleby	Bielicowe i w części brunatne kl.Od III do VI, użytkowane rolniczo	X		
kopaliny	Dawne ślady żwirowni i cegielni, obecnie brak			
walory geotechniczne	Grunty zbadane pod kątem budownictwa jednorodzinnego i działek siedliskowych		X	
KULTUROWY				
walory architektury	Przeważa budownictwo niskie, jednokondygnacyjne w zabudowie siedliskowej. Jedynie w m. Wełna jestzwarta zabudowa		X	
walory przestrzeni wiejskiej publicznej	Rozciągnięcie wzdłuż dróg powiatowych miejscowości Kaziopole i Grudna powoduje problemy z planowaniem przestrzennym. Są przystanki autobusowe, świetlica wiejska, teren rekreacyjny do zagospodarowania, kościół we Wełnie		X	
walory przestrzeni wiejskiej prywatnej	Dwie miejscowości Kaziopole i Grudna mają charakter wiejski. Gospodarstwa rolne dysponują przestrzenią i zabudowaniami charakterystycznymi dla rolnictwa. Reszta to domostwa jednorodzinnych. Wełna z kilkoma blokami i zwartą zabudową przypomina bardziej miasteczko		X	
zabytki i pamiątki historyczne	1. Oficyna wpisana do rejestru zabytków,			X

	<p>Późnobarokowy pałac w Wełnie,</p> <p>2. Jeden z największych kościołów drewnianych w Wielkopolsce, p.w. Podwyższenia Krzyża Św. w Wełnie,</p> <p>3. Dwie barokowe kolumny z XVIII w. przed Wełną,</p> <p>4. Miejsce pochówku dawnych właścicieli pałacu w Wełnie,</p> <p>5. Kilka kapliczek i krzyży przydrożnych,</p> <p>6. Pozostałości domów zwanych Poniatówkami z lat 1935-1938</p>			
osobliwości kulturowe	brak			
miejsca, osoby i przedmioty kultu	Kościół w Wełnie, kapliczka w Grudnej z 1948r.		x	
święta, odpusty, pielgrzymki	Święta i odpusty w kościele w Wełnie		x	
tradycje, obrzędy, gwara	Dożynki, dni dziecka, obrzędy majowe, dni kobiet, mikołajki, baliki karnawałowe, festyn rodzinny		x	
legends, podania i fakty historyczne	<p>11 września 1780 roku Ślub Wybickiego z drugą żoną w kościele w Wełnie,</p> <p>Podania i legendy zawarte w publikacji <i>Legendy Rogoźna i okolic</i>.</p> <p>Uczestnictwo mieszkańców w powstaniach i krzewienie polskości w czasie zaborów</p>		x	
przekazy literackie	brak			
ważne postacie i przekazy historyczne	<p>Rycerski ród Grzymalitów-Grudzińskich znany od 1402r.</p> <p>Powstańcy Wielkopolscy: z Kaziopola: Balcer Jan, Balcer Michał, Balcerek Jan, Betka Jan, Betka Wiktor, Janka Antoni, Janka Jan, Just Michał, Kaczmarek Jan, Kazimierczak Franciszek, Kazimierczak Jan, Kazimierczak Kazimierz, Kołodziejczak Teofil, Antoni Mielke, Mielke Józef, Mielke Władysław, Piechowiak Jan, Polcyn Wojciech, Skibiński Stanisław, Śmigiel Andrzej, Śmigiel Antoni, Wieczorek Kazimierz, Zabwój Tomasz,</p> <p>z Grudny: Bednarski Wojciech, Brygarczyk Jan, Brygarczyk Stanisław, Chudziński Marcin, Derchowicz Jan, Garlaczyński Władysław, Grupa Antoni, Gryna Antoni, Jabłoński Michał,</p> <p>z Wełny: Śrepka Józef, Śramski Jan, Świetlik Kazimierz, Świetlik Stanisław, Żołądkowski Stanisław</p>	x		
specyficzne nazwy	Grodna z 1388r, Grodnya z 1444r., Grudna od 1446 Welma, Velima, Welma wzmiankowana w 1352r.	x		
specyficzne potrawy	„Leśne Roladki” – I miejsce w konkursie powiatowym „Bitwa Regionów”		x	
dawne zawody	-			
zespoły artystyczne, twórcy	Zespół muzyczny „Julia i Grzegorz” – muzyka chrześcijańska, Gospel.		x	
ANALIZA ZASOBÓW – część II				
RODZAJ ZASOBU	Opis (nazwanie) zasobu			Znaczenie zasobu (odpowiednio wstaw X)

		MAŁE	DUŻE	WYRÓZ NIAJĄC E
OBIEKTY I TERENY				
działki pod zabudowę mieszkaniową	Działki wydzielone na kilkadziesiąt domów pomiędzy wsiami wzdłuż dróg powiatowych			X
działki pod domy letniskowe	brak			
działki pod zakłady usługowe i przemysł	brak			
pustostany mieszkaniowe	Dwór w Wełnie- w rękach prywatnych	X		
pustostany poprzemysłowe	Gorzelnia - w rękach prywatnych	X		
tradycyjne nieużytkowane obiekty gospodarskie (stodoły, spichlerze, kuźnie, młyny, itp.)	Oficyna w Wełnie	X		
INFRASTRUKTURA SPOŁECZNA				
plac publicznego spotkań, festynów	Sołecki teren rekreacyjny we wsi Kaziopole	X		
sale spotkań, świetlice, kluby	Świetlica wiejska w Grudnie	X		
miejsca uprawiania sportu	Boisko na sołeckim terenie rekreacyjnym, miejsce przy świetlicy wiejskiej	X		
miejsca rekreacji	Sołecki teren rekreacyjny w Kaziopolu oraz miejsce przy świetlicy wiejskiej w Grudnie	X		
ścieżki rowerowe, szlaki turystyczne	Tylko opracowane w specjalistycznych przewodnikach. Szlaki kajakowe Wełną i Flintą	X		
szkoły	brak			
przedszkola	brak			
biblioteki	brak			
placówki opieki społecznej	brak			
placówki służby zdrowia	brak			
INFRASTRUKTURA TECHNICZNA				
wodociąg, kanalizacja	Dostęp do wody ma większość mieszkańców. Kanalizacja najczęściej przydomowa	X		
drogi (nawierzchnia, oznakowanie oświetlenie)	Drogi łączące wsie ze sobą i z innymi miejscowościami są w złym stanie. Staraniem mieszkańców jest oznakowanie położenia domów i oświetlenie.	X		
chodniki, parkingi,	Krótkie chodniki są tylko w m. Wełna, w pozostałych miejscowościach brak. Parkingi nie istnieją.	X		
sieć telefoniczna i dostępność Internetu	Obie są w zasięgu wszystkich mieszkańców, łącznie z Internetem szerokopasmowym			X
telefon komórkowa	Jak wyżej			X
Internet szerokopasmowy	Jak wyżej			X
transport publiczny: a) kolej (przystanki) b) autobus (przystanki)	a) Przez teren sołectwa przebiega trasa PKP Rogoźno – Czarnków, która będzie wkrótce modernizowana. Brak w granicach sołectwa dworca, ale może powitanie.	X		

	b) Istnieje kilka przystanków dla busów i autobusów szkolnych	X		
inne	-			

ANALIZA ZASOBÓW – część III

RODZAJ ZASOBU	Opis (nazwanie) zasobu jakim wieś dysponuje	Znaczenie zasobu (odpowiednio wstaw X)		
		MAŁE	DUŻE	WYRÓŻNIĄCE

GOSPODARKA, ROLNICTWO

miejsca pracy (gdzie, ile?)	W gospodarstwach pracują członkowie rodzin innych możliwości pracy na terenie sołectwa brak	X		
znane firmy produkcyjne i zakłady usługowe i ich produkty	brak	X		
gastronomia	brak	X		
miejsca noclegowe	brak	X		
gospodarstwa rolne	Kilkanaście		X	
uprawy hodowle	Uprawy rolne (przeważają: kukurydza, ziemniaki, pszenica, pszenżyto) kilka łąk i hodowle kur, trzody i bydła opasowego		X	
możliwe do wykorzystania odpady produkcyjne	Obornik i kompost	X		
zasoby odnawialnych energii	Farma wiatrowa i kilka instalacji fotowoltaicznych prywatnych		X	

ŚRODKI FINANSOWE I POZYSKIWANIE FUNDUSZY

środki udostępniane przez gminę i/lub powiat	Odpis sołecki, dotacje celowe i fundusze EU	X		
środki wypracowywane	Praca mieszkańców w ramach czynów społecznych		X	

MIESZKAŃCY

autorytety i znane postacie we wsi	Były członek zespołu tzw. Boys band „Just 5” obecnie kompozytor i aranżer.		X	
krajanie znani w regionie, w kraju i zagranicą	Z kart historii. Starostowie Rogozińscy Karol Grudziński i Mikołaj Grudziński	X		
osoby o specyficznej lub ważnej wiedzy i umiejętnościach, m.in. studenci	Nauczyciele, informatyk, studenci, lekarze, pielęgniarka, leśniczy		X	
przedsiębiorcy, sponsorzy	brak			
osoby z dostępem do Internetu i umiejętnościami informatycznymi	Profesjonalny informatyk	X		
pracownicy nauki	1. wykładowca Uniwersytetu Przyrodniczego w Poznaniu 2. wykładowca Akademii Muzycznej w Poznaniu		X	

związki i stowarzyszenia	Koło Gospodyń Wiejskich „Ale Babki Grudna”	x		
kontakty zewnętrzne (np. z mediami)	Telewizja regionalna, lokalna prasa: Głos Wlkp., Gонец Rogoziński, Gazeta Obornicka	x		
współpraca zagraniczna i krajowa	Współpraca z radami na poziomie gminy i powiatu	x		
INFORMACJE DOSTĘPNE O WSI				
publikatory, lokalna prasa	Strona sołecka w mediach społecznościowych Facebook i komunikatorach Messenger	x		
książki, przewodniki	<ol style="list-style-type: none"> 1. Rogoźno i okolice. 1998. Red. L. Bełch i M. Brust. Wyd II Towarzystwo Przyjaciół Rogoźna Muzeum Regionalne im. Wojciechy Dutkiewicz w Rogoźnie. 2. Skuratowicz J. 2020. Dwory i pałace Wielkopolski. Wyd. Zys i S-ka. 3. Legendy Rogoźna i okolic. 2017. Red. Skwisz M. RCK-Muzeum Regionalne im. Wojciechy Dutkiewicz w Rogoźnie. 4. Pilarska A. 2018. Powstańcy Wielkopolscy Ziemi Rogozińskiej. Wyd. I., RCK-Muzeum Regionalne im. Wojciechy Dutkiewicz w Rogoźnie. 		x	
strony www	Foldery reklamowe firm organizujących spływy kajakowe Wełną i Flintą.		x	

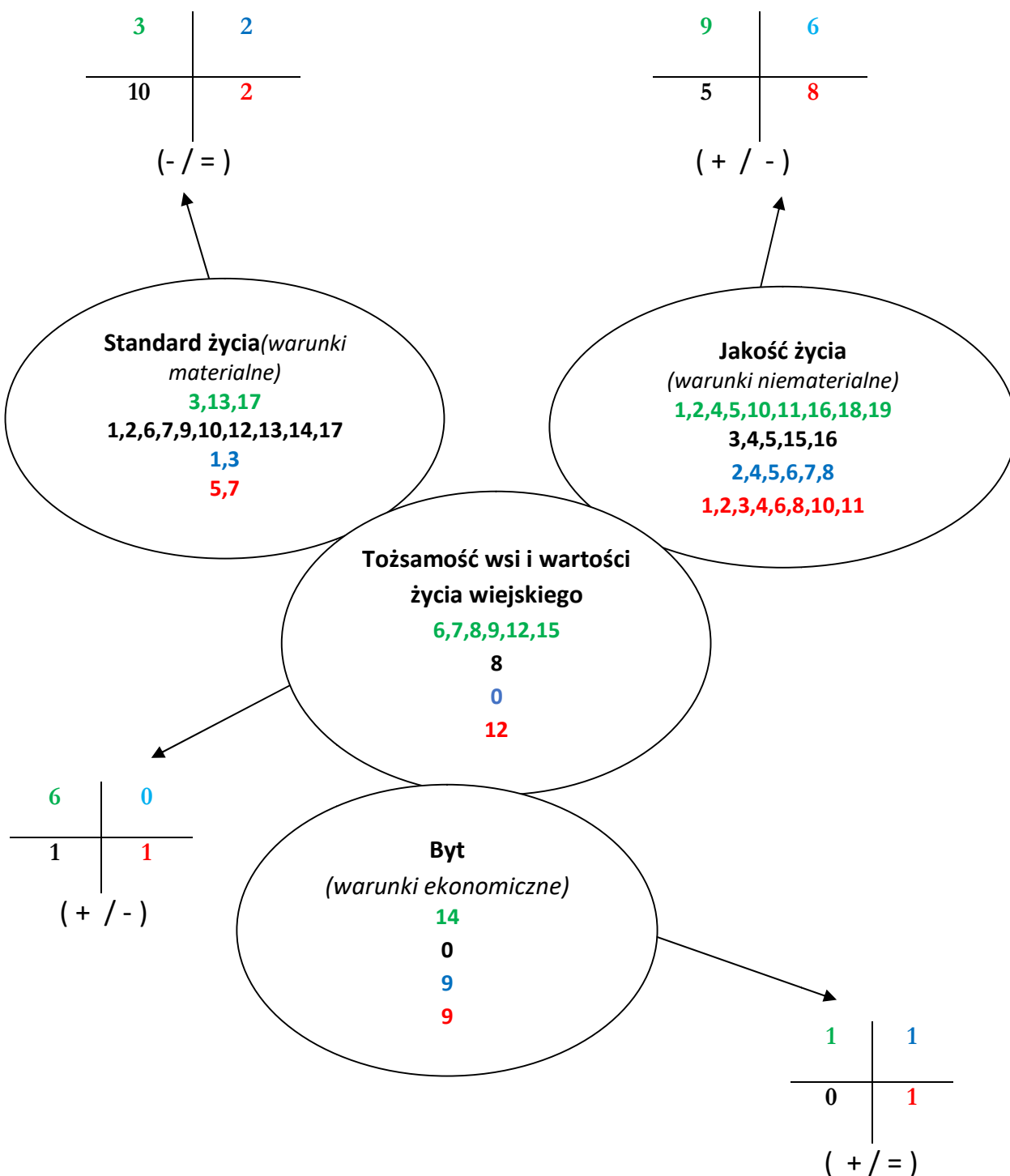
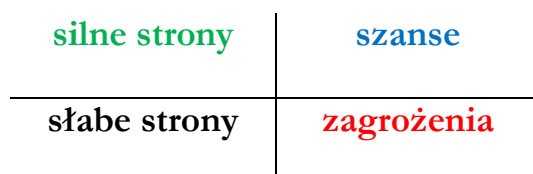
Zasoby – wszelkie elementy materialne i niematerialne wsi i związanego z nią obszaru, które mogą być wykorzystane obecnie bądź w przyszłości w realizacji publicznych bądź prywatnych przedsięwzięć odnowy wsi. Zwrócić uwagę na elementy specyficzne i rzadkie (wyróżniające wieś). *Opracowanie: Ryszard Wilczyński*

ANALIZA SWOT

SILNE STRONY (atuty wewnętrzne)	SŁABE STRONY (słabości wewnętrzne)
<ol style="list-style-type: none"> 1. Działalność Rady Sołeckiej z aktywną grupą Odnowy Wsi J 2. Działalność Koła Gospodyń Wiejskich „Ale Babki” Grudna J 3. Sala wiejska z kuchnią w Grudnie S 4. Teren rekreacyjny z altaną zewnętrzną –miejsce spotkań w Kaziopolu J 5. Wiejska drużyna piłkarska „Kaziopole” J 6. Zabytkowy drewniany kościół w Wełnie T 7. Dwie wieże graniczne w Wełnie T 8. Figura Jezusa w Grudnie T 9. Rezerваты przyrody w Wełnie T 10. Spływy kajakowe rzeką Wełną J 11. Imprezy organizowane w sołectwie: dzień dziecka, dzień kobiet, mikołajki, balik karnawałowy, dożynki, festyn rodzinny J 12. Przydrożne krzyże w Wełnie, Grudnie i Kaziopolu T 13. Sieć gazowa, światłowodowa, wodociągowa S 14. Pola uprawne B 15. Wielopokoleniowe gospodarstwa rolne T 16. Animator zabaw dla dzieci na sali wiejskiej J 17. Oświetlenie ze źródeł odnawialnych S 18. Przyrost mieszkańców J 19. Szlak rowerowy Wełna- Jaracz Młyn muzeum J 	<ol style="list-style-type: none"> 1. Mało wyposażony teren rekreacyjny S 2. Niedostatecznie zagospodarowane miejsce wokół świetlicy sołeckiej w Grudnie S 3. Niedostatecznie doświetlone wioski w sołectwie J 4. Brak ciągów pieszo-rowerowych J 5. Słabe zaangażowanie mieszkańców w działania wsi, niska aktywizacja J 6. Brak kanalizacji S 7. Niedostosowana toaleta dla niepełnosprawnych w sali sołeckiej S 8. Pałac w Wełnie w rękach prywatnych- w ruinie T 9. Zły stan placu zabaw w Wełnie S 10. Dzierżawa ziemi pod plac zabaw w Wełnie S 11. Brak przejść dla pieszych J 12. Zły stan dróg lokalnych S 13. Utrudniona komunikacja miejska S 14. Brak sklepów S 15. Sołectwo rozciągnięte na trzy wsie J 16. Brak OSP J 17. Brak toalety na terenie rekreacyjnym S

SZANSE (okazje zewnętrzne płynące z otoczenia)	ZAGROŻENIA (zagrożenia płynące z otoczenia)
<ol style="list-style-type: none"> 1. Możliwość zagospodarowania terenu w Wełnie pod plac zabaw S 2. Dobra współpraca z samorządem J 3. Pozyskanie dotacji środków zewnętrznych na zadania społeczne S 4. Organizacja szkoleń dla mieszkańców sołectwa S 5. Udział sołectwa w dożynkach gminnych, powiatowych i innych wydarzeniach J 6. Uczestnictwo KGW Ale Babki Grudna w zewnętrznych konkursach , promocjach J 7. Dobra komunikacja z drogą krajową S11 J 8. Dobra współpraca z innymi sołectwami gminnymi J 9. Pozyskanie środków zewnętrznych dla rolników B 	<ol style="list-style-type: none"> 1. Tendencja do zamykania się ludzi w domach J 2. Brak połączeń komunikacyjnych J 3. Brak ciągów pieszo-rowerowych (przy drogach powiatowych i krajowej) J 4. Brak przejścia dla pieszych na drodze powiatowej i krajowej J 5. Brak oświetlenia skrzyżowania granicy sołectwa z drogą krajową S 6. Zaśmiecenie terenu wsi podczas spływów kajakowych J 7. Brak gruntów gminnych do zagospodarowania przez sołectwo S 8. Nadmierna prędkość uczestników ruchu na drodze powiatowej J 9. Niska wiedza mieszkańców sołectwa na temat pozyskania środków z dostępnych programów B 10. Duże zagrożenie pożarowe w czasie letnim J 11. Obniżenie się poziomu wód gruntowych wpływające na jakość życia, co stwarza zagrożenie bezpieczeństwa J 12. Niskie dofinansowanie do renowacji zabytków T

ANALIZA POTENCJAŁU ROZWOJOWEGO WSI



OPIS obszarów oddziaływania na sołectwo:

Standard życia (- / =) (3/9-2/2); Obszar wewnętrzny standardu życia niekorzystny przy obojętnym otoczeniu zewnętrznym. Obszar **standardu życia** w ogólnej ocenie wypada **niekorzystnie (5/11) (-)**. Mieszkańcy borykają się ze stanem infrastruktury technicznej- jej niedostatecznym standardem i brakiem odpowiedniego wyposażenia. Obszar ten jest bardzo wnikliwie analizowany, co pozwala na dobre opracowanie strategii na rozwój tego obszaru z wykorzystaniem posiadanych atutów. W tym obszarze należy również zwrócić uwagę na zagrożenia otoczenia zewnętrznego, które mogą stanowić zagrożenie dla powodzenia strategii. Należy wykorzystać szanse otoczenia zewnętrznego i posiadane atuty by ograniczyć wpływ negatywnych czynników zewnętrznych.

Jakość życia (+/-) (9/5-6/8) ; Obszar wewnętrzny jakości życia ma pozytywne oddziaływanie na środowisko lokalne, z kolei otoczenie zewnętrzne ma negatywny wpływ na ten obszar. Ogólna ocena obszaru **jakości życia** jest **korzystna (15/13) (+)**. Mieszkańcy wskazują na wiele pozytywnych cech, ale również wskazują słabe strony sołectwa. Szanse jakie niesie otoczenie należy wykorzystać celem wzmocnienia pozytywnych aspektów z tego obszaru i zniwelować występujące braki. Obszar ten powinien stać się wiodącym elementem strategii rozwoju sołectwa. Szeroka analiza obszaru pozwala na dobre przygotowanie działań i projektów z wykorzystaniem posiadanych atutów i posiadanych potencjałów.

Tożsamość wsi i wartości życia wiejskiego (+/-) (6/1-0/1); Obszar wewnętrzny tożsamości wsi i wartości życia wiejskiego oceniony jest pozytywnie przy negatywnym oddziaływaniu otoczenia zewnętrznego. Ogólna ocena obszaru **tożsamości wsi i wartości życia wiejskiego** jest bardzo **korzystna (6/2) (+)**. Obszar ten jest indywidualny dla środowiska lokalnego przy jednoczesnych pozytywnych cechach zewnętrznych tego obszaru. Dla rozwoju środowiska lokalnego należy w obszarze tożsamości wykorzystać posiadane atuty i pozytywne zasoby środowiska lokalnego. Jest to najlepiej oceniony obszar, na podstawie którego należy kształtować wizję sołectwa.

Byt (+/=) (1/0-1/1); Obszar wewnętrzny płaszczyzny bytu pozytywnie oddziałuje na środowisko lokalne przy jednoczesnym obojętnym potencjale otoczenia zewnętrznego. Ogólna ocena obszaru **bytu** jest **korzystna (2/1) (+)**. W tym obszarze strategia rozwoju społeczności lokalnej powinna być oparta o posiadane silne strony i zasoby środowiska lokalnego. Otoczenie zewnętrzne ma korzystny wpływ na rozwój tego obszaru, należy w strategii zaplanować działania, które pomogą ograniczyć wpływ cech obojętnych w tym obszarze z wykorzystaniem szans jakie zidentyfikowano w środowisku lokalnym.



Zdjęcie nr 25 - Prezentacja wizji obrazkowej miejscowości

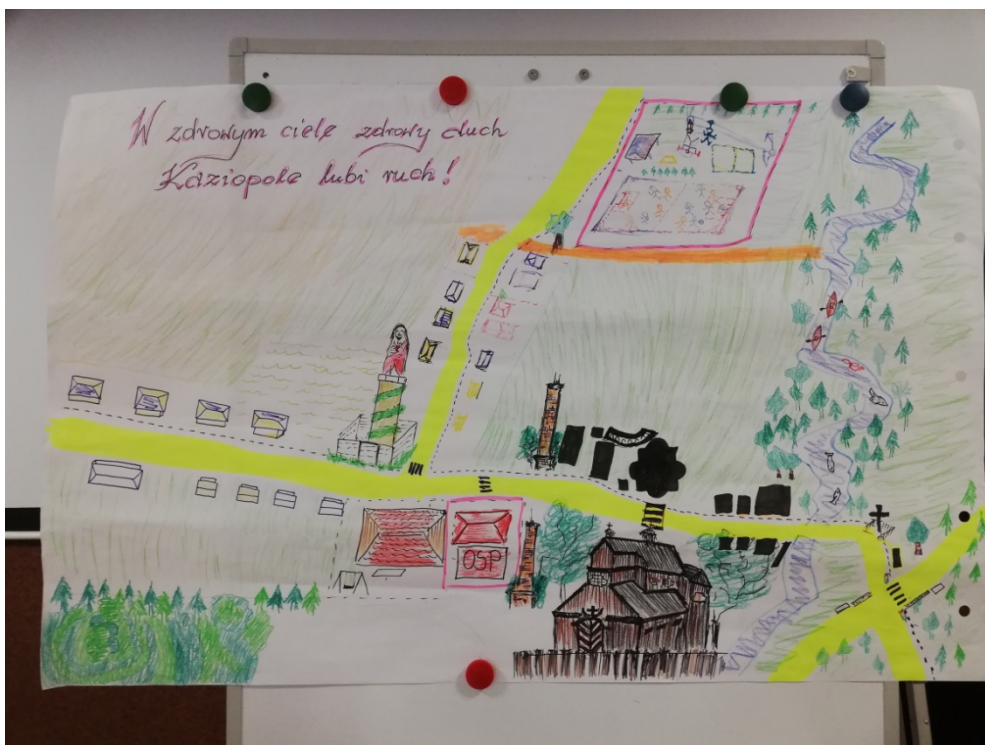
Wizja hasłowa

W zdrowym ciele zdrowy duch, Kaziopole lubi ruch!

Wizja opisowa

Kaziopole, Grudna, Wełna to wsie, w których mieszkańcy spędzają sporo wolnego czasu, uprawiając różnego rodzaju aktywności sportowe.

Atrakcją naszego sołectwa jest jego malownicze położenie, co daje możliwość do aktywności fizycznej o każdej porze roku. Znajdujące się w sołectwie zabytki, pomniki przyrody oraz rzeka Wełna i atrakcje z nią związane, zachęcają do odwiedzin wiosek naszego sołectwa. Organizowane festyny sołectkie zraszają mieszkańców w przygotowaniu imprezy oraz zachęcają do aktywnie spędzanego czasu we wspólnym gronie. Tu żyje się spokojnie i bezpiecznie, obserwując piękno natury oraz rozwój rolnictwa w sołectwie.



Zdjęcie 26 - Wizja obrazkowa miejscowości wykonana podczas warsztatów przez Przedstawicieli GOW



Zdjęcie 27 - Praca przedstawicieli GOW nad stworzeniem wizji obrazkowej

PROGRAM DŁUGOTERMINOWY ODNOWY WSI

Wizja wsi (hasłowa): W zdrowym ciele zdrowy duch, Kaziopole lubi ruch!

I. Plan rozwoju			II. Program rozwoju
1. CELE Co trzeba osiągnąć by urzeczywistnić wizję naszej wsi?	2. Co nam pomoże osiągnąć cele? (zasoby, silne strony, szanse)	3. Co nam może przeszkodzić? (słabe strony, zagrożenia)	Projekty, przedsięwzięcia jakie wykonamy?
	ZASOBY których użyjemy ATUTY silne strony i szanse jakie wykorzystamy	BARIERY Słabe strony jakie wyeliminujemy Zagrożenia jakich unikniemy	
A. TOŻSAMOŚĆ WSI I WARTOŚCI ŻYCIA WIEJSKIEGO			
1. Poprawa stanu zachowania i dostępu do pomników przyrody i miejsc pamięci	Promocja sołectwa i jego atutów poprzez umożliwienie dostępu dla turystów.	Brak ogólnodostępnej drogi do pomników przyrody.	1.1. Wniosek do Regionalnej Dyrekcji Ochrony Środowiska o ulepszenie dostępu do pomników przyrody. 1.2. Zachowanie od zniszczenia zabytkowych kolumn barokowych. 1.3 Zachowanie/oznakowanie i poprawa dostępności do pomników przyrody: dęby i graby 1.4 Oznakowanie i montaż tablic edukacyjnych w okolicach rezerwatu przyrody. 1.5 Oznakowanie miejsca pochówku dawnych właścicieli pałacu w Wełnie
2. Poprawa stanu zabytków			2.1. Renowacja zabytkowego Kościoła w Wełnie 2.2 Renowacja kapliczek przydrożnych.

1.CELE Co trzeba osiągnąć by urzeczywistnić wizję naszej wsi?	2. Co nam pomoże osiągnąć cele? (zasoby, silne strony, szanse)	3. Co nam może przeszkodzić? (słabe strony, zagrożenia)	Projekty, przedsięwzięcia jakie wykonamy?
ZASOBY których użyjemy ATUTY silne strony i szanse jakie wykorzystamy	BARIERY Słabe strony jakie wyeliminujemy Zagrożenia jakich unikniemy		
B. STANDARD ŻYCIA			
1. Modernizacja sołectkiego terenu rekreacyjnego .	Aktywna praca społeczna mieszkańców sołectwa przy przygotowaniu terenu rekreacyjnego do nowych przedsięwzięć. Teren rekreacyjny sołectwa umożliwiający poszerzenie o plac zabaw, boisko do siatkówki , siłownię zewnętrzną, toalety i budynek gospodarczy.	<ul style="list-style-type: none"> - Mało wyposażony teren rekreacyjny, - Niedostosowana toaleta w sali sołectkiej dla osób niepełnosprawnych, -Brak toalety na terenie rekreacyjnym. 	1.1. Złożenie wniosku do budżetu Gminy o dofinansowanie nowego placu zabaw na terenie rekreacyjnym. 1.2. Przygotowanie terenu pod budowę nowego placu zabaw. 1.3.Złożenie wniosku do budżetu Gminy o dofinansowanie do siłowni zewnętrznej na terenie rekreacyjnym. 1.4.Przygotowanie terenu pod budowę siłowni zewnętrznej. 1.5.Złożenie wniosku do budżetu Gminy o dofinansowanie do budowy boiska do piłki siatkowej. 1.6 Budowa boiska do piłki siatkowej na terenie rekreacyjnym.
2. Podniesienie standardów obiektów publicznych w sołectwie.			2.1. Złożenie wniosku o modernizację toalety w Sali sołectkiej. 2.2. Złożenie wniosku o budowę toalety na terenie rekreacyjnym. 2.3. Złożenie wniosku o dofinansowanie do zagospodarowania pomieszczenia gospodarczego na terenie rekreacyjnym na kuchni. 2.4. Złożenie wniosku o dofinansowanie na powstanie magazynu na sprzęt sportowy na terenie rekreacyjnym. 2.5.Prace przy utworzeniu magazynu na sprzęt sportowy.

3. Podniesienie standardu infrastruktury technicznej w sołectwie.

- 3.1 Złożenie wniosku do budżetu Gminy o budowę kanalizacji.
- 3.2 Budowa sieci kanalizacyjnej w sołectwie.
- 3.3. Złożenie wniosku do budżetu Gminy o modernizację sieci wodociągowej.

1. CELE Co trzeba osiągnąć by urzeczywistnić wizję naszej wsi?	2. Co nam pomoże osiągnąć cele? (zasoby, silne strony, szanse)	3. Co nam może przeszkodzić? (słabe strony, zagrożenia)	Projekty, przedsięwzięcia jakie wykonamy?
ZASOBY których użyjemy ATUTY silne strony i szanse jakie wykorzystamy	BARIERY Słabe strony jakie wyeliminujemy Zagrożenia jakich unikniemy		
C. JAKOŚĆ ŻYCIA			
1. Poprawa bezpieczeństwa w sołectwie.	<ul style="list-style-type: none"> - Dobra współpraca z Urzędem Gminy oraz Starostą Powiatowym i Radnymi Gminy I Radnymi Powiatu 	<ul style="list-style-type: none"> - Niska integralność mieszkańców, - Sołectwo rozciągnięte na trzy wsie, 	<ul style="list-style-type: none"> 1.1. Złożenie wniosku do Starostwa Powiatowego o postawienie lamp oświetleniowych. 1.2. Złożenie wniosku do budżetu Gminy o postawienie lamp oświetleniowych w sołectwie. 1.3. Montaż lamp oświetleniowych. 1.4. Utworzenie jednostki OSP w sołectwie.
2. Poprawa infrastruktury drogowej i około drogowej	<ul style="list-style-type: none"> - Możliwość wyznaczenia miejsc dla przejść dla pieszych, - Aktywna działalność Sołtysa, Rady Sołectkiej i Grupy Odnowy Wsi w sołectwie, 	<ul style="list-style-type: none"> - Duże natężenie ruchu na drodze powiatowej, które zagraża bezpieczeństwu pieszych i rowerzystów, - Brak ciągów pieszo-rowerowych, 	<ul style="list-style-type: none"> 2.1. Złożenie wniosku do Starostwa Powiatowego o budowę ciągów pieszo-rowerowych wzdłuż dróg powiatowych w sołectwie. 2.2. Budowa ciągów pieszo-rowerowych. 2.3. Wniosek do Starostwa Powiatowego o utworzenie przejść dla pieszych na drogach powiatowych w sołectwie. 2.4. Budowa przejść dla pieszych 2.5. Wniosek do GDDKiA o budowę przejścia dla pieszych na drodze krajowej DK11 na granicy sołectwa.
3. Aktywizacja środowiska lokalnego na rzecz sołectwa	<ul style="list-style-type: none"> - Aktywna działalność KGW „Ale Babki” 	<ul style="list-style-type: none"> - Słabe doświetlenie wiosek w sołectwie, - Brak przejść dla pieszych, - Brak OSP. 	<ul style="list-style-type: none"> 3.1 Organizacja wspólnych imprez kulturalnych z KGW „Ale Babki”. 3.2 Organizacja zajęć gier i zabaw na terenie rekreacyjnym. 3.3 Organizacja kina plenerowego na terenie rekreacyjnym. 3.4 Organizacja szkoleń językowych, komputerowych oraz ogólnoinformacyjnych dotyczących programu Czyste Powietrze.

1. CELE Co trzeba osiągnąć by urzeczywistnić wizję naszej wsi?	2. Co nam pomoże osiągnąć cele? (zasoby, silne strony, szanse)	3. Co nam może przeszkodzić? (słabe strony, zagrożenia)	Projekty, przedsięwzięcia jakie wykonamy?
ZASOBY których użyjemy ATUTY silne strony i szanse jakie wykorzystamy	BARIERY Słabe strony jakie wyeliminujemy Zagrożenia jakich unikniemy		
D. BYT			
1. Poprawa warunków bytowych mieszkańców sołectwa.	<ul style="list-style-type: none"> - Wielopokoleniowe gospodarstwa rolne, utrzymujące się z rolnictwa,- - Pozyskiwanie przez rolników środków zewnętrznych do prowadzenia gospodarstwa rolnego, - Prowadzenie strony sołectwa w mediach społecznościowych w celach promocyjnych 	<ul style="list-style-type: none"> - Niska wiedza mieszkańców sołectwa o możliwości pozyskiwania dofinansowań z dostępnych programów, - Brak ulotek promujących sołectwo i jego atuty. 	1.1. Organizacja szkoleń tematycznych dla rolników.
2. Promocja sołectwa szansą na jego rozwój.			2.1 Promocja wsi poprzez udział w konkursach zewnętrznych zarówno przez sołectwo jak i KGW „Ale Babki” 2.2. Promocja wsi poprzez udział w imprezach gminnych i powiatowych (Dożynki). 2.3 Stworzenie i zakup materiałów promujących wieś tj. ulotki o sołectwie i jego atutach. 2.4 Promocja wydarzeń i imprez w sołectwie poprzez umieszczanie informacji, zdjęć w mediach społecznościowych.

PROGRAM KRÓTKOTERMINOWY ODNOWY WSI NA OKRES 24 MIESIĘCY

Kluczowy problem	Odpowiedź	Propozycja projektu	Czy nas stać na realizację? (tak/nie)		Punktacja	Hierarchia
			Organizacyjnie	Finansowo		
Co nas najbardziej zintegruje?	Imprezy integracyjne	Festyny rodzinne, spotkania mieszkańców, zabawy taneczne, rozgrywki sportowe	TAK	NIE	4+3+5+3+ 5+3=23	II
Na czym nam najbardziej zależy?	Modernizacji terenu rekreacyjnego sołectwa	Powstanie placu zabaw i boiska do piłki siatkowej oraz zaplecza sanitarnego	TAK	NIE	3+4+4+4= 4+5=24	I
Co nam najbardziej przeszkadza?	Słabo wyposażony teren rekreacyjny sołectwa	Doposażenie pomieszczenia kuchennego	TAK	NIE	5+5+3+2+ 3+4=22	III
Co najbardziej zmieni nasze życie?	Większa integracja mieszkańców sołectwa	Organizacja warsztatów tematycznych aktywizujących mieszkańców	TAK	TAK	1+1+2+1+ 1+2=8	V
Co nam przyjdzie najłatwiej?	Wspólne działania społeczne	Przygotowanie terenu pod nowe przedsięwzięcia na sołeckim terenie rekreacyjnym, zakończone wspólnym biesiadowaniem przy ognisku	TAK	TAK	2+2+1+5+ 2+1=13	IV

<p>Na realizację jakiego projektu planujemy pozyskać środki zewnętrzne? Z jakich źródeł? (Maksymalnie 3 propozycje uszeregowane według ważności)</p>	<ol style="list-style-type: none">1. Powstanie placu zabaw i boiska do piłki siatkowej oraz zaplecza sanitarnego (Budżet Sołecki, Budżet Gminy, WOW- Urząd Marszałkowski)2. Festyny rodzinne, spotkania integracyjne mieszkańców (Budżet Sołecki, Budżet Gminy)3. Modernizacja terenu rekreacyjnego sołectwa (Budżet Sołecki, Budżet Gminy, WOW- Urząd Marszałkowski)
---	--

**Podpisy przedstawicieli Grupy Odnowy Wsi
uczestniczących w przygotowaniu dokumentu:**

<i>Anna Leporowska</i>	
<i>Imię i nazwisko</i>	<i>Podpis</i>
<i>Żaneta Zemler – Jessa</i>	
<i>Imię i nazwisko</i>	<i>Podpis</i>
<i>Agnieszka Musiałowska</i>	
<i>Imię i nazwisko</i>	<i>Podpis</i>
<i>Artur Chrzanowski</i>	
<i>Imię i nazwisko</i>	<i>Podpis</i>
<i>Adam Błaszak</i>	
<i>Imię i nazwisko</i>	<i>Podpis</i>
<i>Błażej Boks</i>	
<i>Imię i nazwisko</i>	<i>Podpis</i>
<i>Zenon Mielke</i>	
<i>Imię i nazwisko</i>	<i>Podpis</i>
<i>Karol Krystkowiak</i>	
<i>Imię i nazwisko</i>	<i>Podpis</i>

Podpisy moderatorów odnowy wsi:

NINA KROPIDŁOWSKA	
<i>Imię i nazwisko</i>	<i>Podpis</i>
JAROSŁAW MACIEJEWSKI	
<i>Imię i nazwisko</i>	<i>Podpis</i>